

for Foreigners
외국인용

English



119 Safety Training

119 안전교육

Please tell us your address when calling 119.

Street name address of my house



소방청
National Fire Agency 119

CONTENTS

01	공통	위급할 땐 119에 신고해요
02	화재 안전 ①	불이 나면 대피해요
03	화재 안전 ②	소화기 사용법을 알아보아요
04	화재 안전 ③	점검하는 습관으로 화재를 예방해요
05	생활 안전 ①	기본을 지키면 모두가 안전해요
06	생활 안전 ②	안전장비가 근로자의 안전을 지켜줘요
07	생활 안전 ③	산업 현장 안전사고의 예방수칙을 알아보아요
08	생활 안전 ④	농기구 안전사고 예방수칙을 알아보아요
09	생활 안전 ⑤	야외 활동, 안전하게 즐겨요
10	자연 재난 ①	우리를 위협하는 재난, 미리 대비해요
11	자연 재난 ②	자연 재난, 이렇게 대처해요
12	응급처치 ①	빠른 응급처치가 생명을 살려요
13	응급처치 ②	상황별 응급처치법을 알아보아요
14	안전한 한국 생활	위급할 때 필요한 긴급 정보를 알아보아요

CONTENTS

01	Common	Call 119 in an emergency
02	Fire safety ①	Evacuate in case of fire
03	Fire safety ②	Learn how to use a fire extinguisher
04	Fire safety ③	Prevent fire with the habit of checking
05	Life safety ①	Everyone is safe by following the basics
06	Life safety ②	Safety gear keeps workers safe
07	Life safety ③	Learn how to prevent safety accidents at industrial sites
08	Life safety ④	Learn how to prevent safety accidents caused by farming tools
09	Life safety ⑤	Enjoy outdoor activities safely
10	Natural disaster ①	Prepare for disasters that threaten us
11	Natural disaster ②	Respond to natural disasters
12	First aid ①	Quick first aid saves lives
13	First aid ②	Learn how to give first aid for each situation
14	Safe life in Korea	Find out emergency contact information you need in an emergency

소방안전교육! 다시 여러분 곁으로 찾아갑니다.

코로나19 팬데믹 시대에 소방안전교육은 비대면 방식으로 추진하면서 잠시 많은 교육이 이루어지지 못하였습니다. 화재 등 재난은 언제 어디서나 국민의 생명과 안전한 생활을 위협하고 있습니다. 그중에는 미리 예방할 수 있는 사고도 있었고 충분히 대응할 수 있었음에도 불의의 사고로 이어진 사례도 많았습니다. 특히, 어르신이나 장애인, 다문화가족 등 재난에 취약한 국민들은 사고 발생 시 신체적인 제약으로 스스로 자신의 안전을 지키지 못해 사고를 당하는 사례도 있었습니다. 이에 우리 소방청은 안전에 대한 핵심 정보만 엄선하고 엮어 취약계층 소방안전교재인 「119 안전교육」 교재를 제작하였습니다.

각 교재는 어르신, 장애인, 다문화가족 대상으로 현장과 전문가의 의견을 반영해 꼭 필요한 맞춤형 정보로 화재 안전, 생활 안전, 재난 안전 그리고 응급처치의 4대 분야의 안전정보를 구성 하였습니다.

본 교재를 가까이 두고 수시로 보면 위급할 때 핵심적인 대응 방법을 바로 따라 할 수 있습니다. 더불어 본 교재에 미처 수록하지 못한 다양한 정보는 여러분 곁으로 다시 찾아가는 소방안전 강사님들을 통해 완전한 정보로 완성될 수 있으니 가까운 소방관서에 방문하시어 체험을 통한 교육도 받아 보시기 바랍니다.

Fire safety education! It comes to you again.

We could not conduct many fire safety education sessions during the COVID-19 pandemic since only non-face-to-face mode is allowed. Disasters such as fire always threaten the lives and safety of the people anytime, anywhere. Some of them could have been prevented in advance, and others resulted in unexpected accidents even though they could have been addressed properly. In particular, those who are vulnerable to disasters, such as the elderly, disabled, and multicultural families, suffered from accidents because they could not protect themselves due to physical limitations when the accident occurred. Accordingly, the National Fire Agency published “119 Safety Education,” a fire safety textbook for the vulnerable social group, by carefully selecting and compiling core information on safety only.

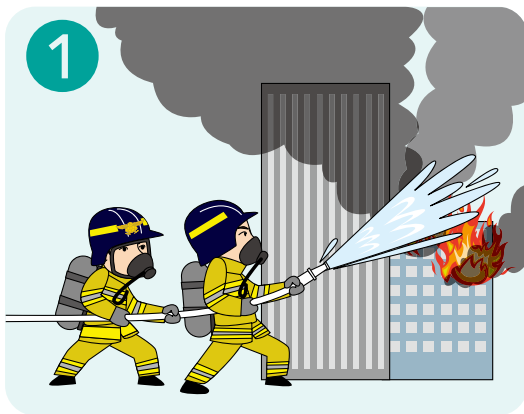
Each textbook is composed of safety information in the four major safety areas--such as fire safety, life safety, disaster safety, and first aid--in order to provide customized information to the elderly, disabled, and multicultural families by reflecting the opinions of the field and experts.

We recommend placing this textbook nearby, so that the key response method can be followed immediately in an emergency. In addition, various kinds of information that are not included in this textbook can be provided by the lecturer of “Fire safety education! It comes to you again.” Therefore, please visit the nearest fire department and receive experience training.

공통

01 위급할 땐 119에 신고해요

대한민국 소방청의 역할



화재 예방 및 화재 진압



인명 구조 및 인명 피해 최소화



병원 도착 전 응급의료 서비스



그 밖의 각종 생활 안전 서비스
(동물 포획, 소방시설 인허가,
소방 검사, 안전 교육 등)

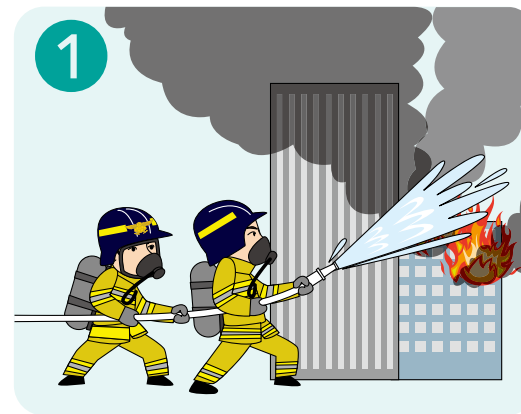


대한민국의 안전을 책임지는 소방청은 24시간 언제나 열려 있어요!

Common

01 Call 119 in an Emergency

Roles of the National Fire Agency in Korea



Preventing and suppressing fires



Saving lives and minimizing loss of lives



Emergency medical services before arriving at the hospital



Other various types of life safety services
(animal capture, firefighting facility
permission and approval, firefighting
inspection, safety training, etc.)



The National Fire Agency that looks after safety in Korea is open 24 hours a day!

올바른 119 신고 방법



- 1 화재, 사고 등 재난 유형을 이야기해요.
- 2 정확한 위치를 알려요.
- 3 사고 상황을 설명해요.
- 4 전화를 끊지 말고 구급대원의 안내에 따라 행동해요.



외국어 통역이 지원돼 한국말을 못해도 신고가 가능해요.
자녀들에게 외국어 통역이 지원돼 신고가 가능하다는 사실을 꼭 알려주세요!

How to call 119 correctly



- 1 Tell us the type of disaster, such as fire and accident.
- 2 Tell us the exact location.
- 3 Tell us the accident situation.
- 4 Do not hang up but follow the instructions of the paramedic.



Foreign language interpretation service is available. You can report in your language. Be sure to inform your children of the foreign language reporting service!

다양한 119 신고 방법

영상통화 신고



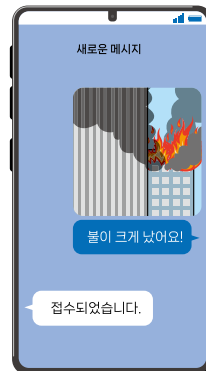
119와 영상통화를 해요.

앱 신고



119앱 신고버튼을 눌러요.

문자 신고



119에 문자를 보내요.

Various 119 calling methods

Video call reporting



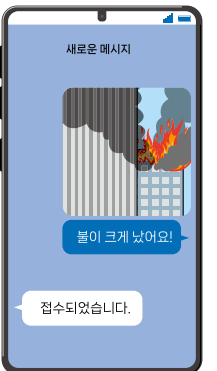
Make a video call with 119.

App reporting



Press the Report button in the "119 app."

Text reporting



Send a text message to 119.

한국 생활을 위한 안전 정보

임산부라면 119 안심콜 서비스를!



[QR코드]



기본 인적 사항을 미리 등록해 두면 출산 또는 위급상황이 생겼을 때 신속히 도움을 받을 수 있어요.

- ▶ 119안전신고센터(www.119.go.kr)에 등록
- ※ 본인 및 대리인 신청 가능

Safety information for living in Korea

119 Safety Call Service for pregnant women!



[QR code]

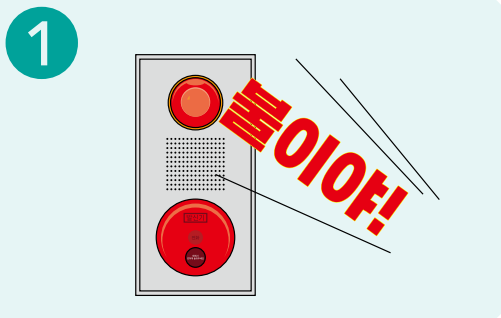


Register your basic personal information in advance to get help quickly when childbirth is imminent or in an emergency.

- ▶ Register at the 119 Safety Report Center (www.119.go.kr)
- ※ Individuals and agents can apply.

02 불이 나면 대피해요

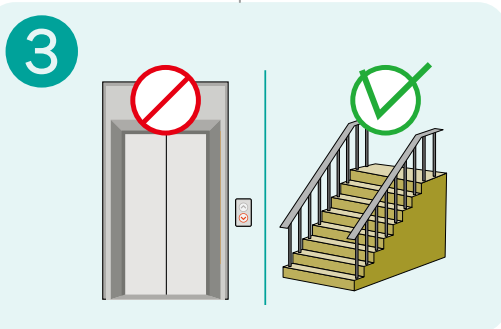
화재 대피요령



불과 연기를 보면
"불이야!"라고 소리치고
비상벨을 눌러요.



젖은 수건으로 코와 입을 가리고
낮은 자세로 빠르게 대피해요.



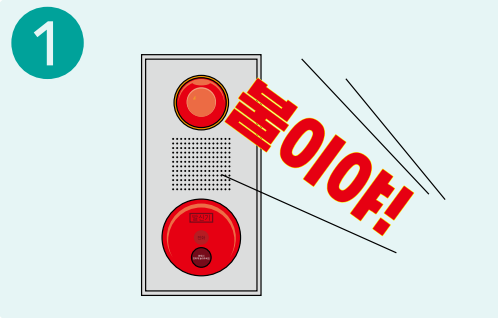
엘리베이터는 절대 금물!
비상계단을 통해 아래층 또는
옥상이나 피난층으로 이동해요.



창밖으로 연기가 올라오면 옥상으로 대피하고, 연기가 올라오지 않으면
아래층으로 대피해요.
대피가 어려울 때는 화장실 혹은 베란다 창문 쪽으로 이동해서 구조 요청하세요!

02 Evacuate in Case of Fire

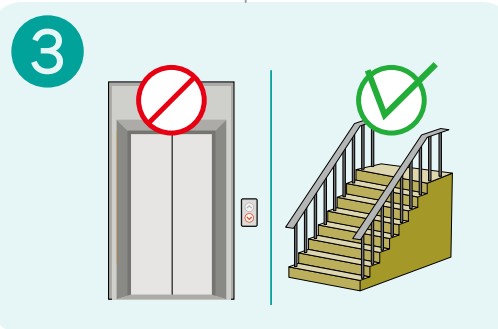
Fire evacuation tips



If you see fire and smoke,
shout "**Fire!**" and press **the**
emergency bell.



Cover your nose and mouth
with a **wet towel**, **lower**
your body, and evacuate
quickly.



Never take the elevator!
Go downstairs or to the roof
or evacuation floor using the
emergency stairs.



Evacuate to the roof if smoke rises out of the window, or to the lower
floor if smoke does not rise.
When it is difficult to evacuate, move to the bathroom or veranda
window and ask for help!



안전한 곳으로 **대피한 후**
119에 신고해요.



초기의 작은 불은 소화기로 꺼 주세요.
화재 초기에는 소화기 1대가 소방차 1대의 위력을 발휘해요!



Evacuate to a safe place
and **call 119**.



Put out a small fire with a fire extinguisher.
When a fire breaks out for the first time, one fire extinguisher has
the power of one fire truck!



[여기서 잠깐!]
응급상황에 필요한 한국어 표현을 익혀요!

도와주세요!
불이야! 119에 신고해 주세요
구급차를 불러 주세요.
가까운 병원이 어디예요?
어디에서 도움을 받을 수 있어요?

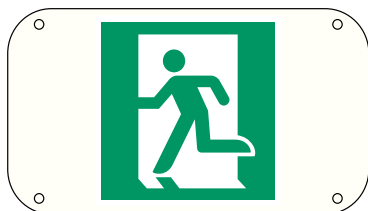


[Hold on here!]
Learn Korean expressions needed in an
emergency!

Help!
Fire! Please call 119.
Please call an ambulance.
Where is the nearest hospital?
Where can I get help?

한국 생활을 위한 안전 정보

비상구를 알려주는 유도등 알기



피난구 유도등

출입구를 알려줘요.



통로 유도등

대피 방향을 알려줘요.

Safety information for living in Korea

Find the guidance lights that indicate the
emergency exits.



**Evacuation exit
guide light**

Indicates the entrance.

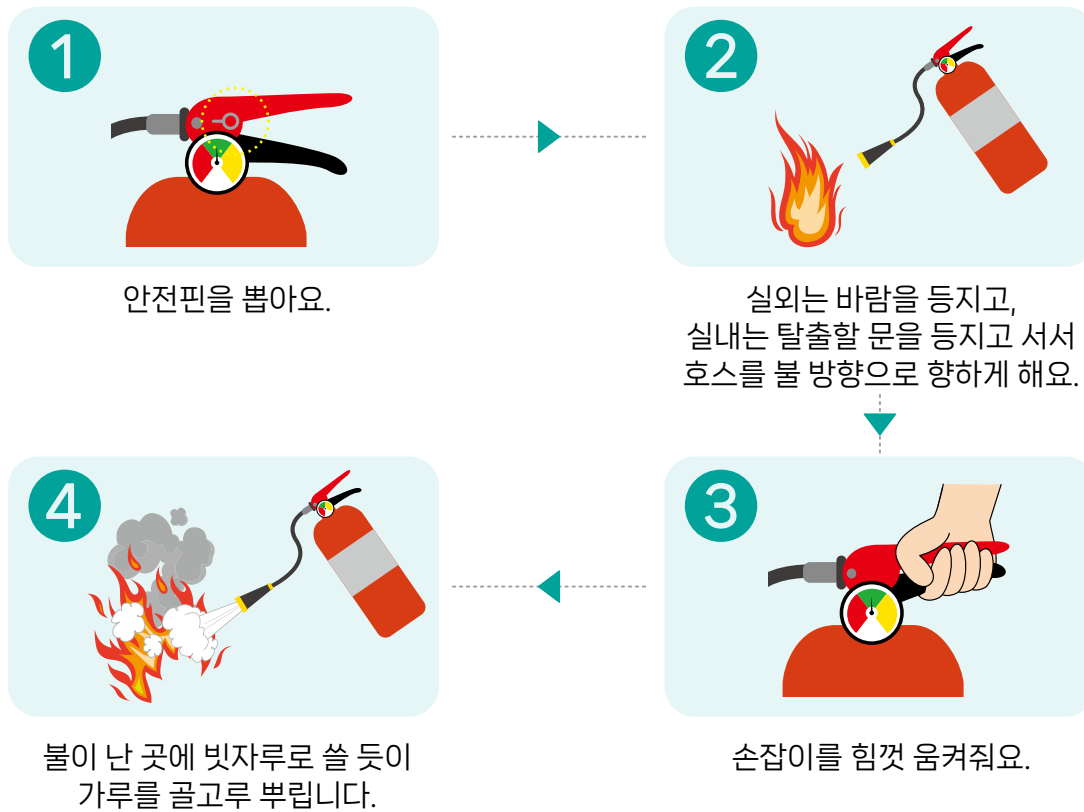


**Aisle
guide light**

Indicates the evacuation direction.

03 소화기 사용법을 알아보아요

올바른 소화기 사용법



[여기서 잠깐!] 소화기 안전하게 관리하기

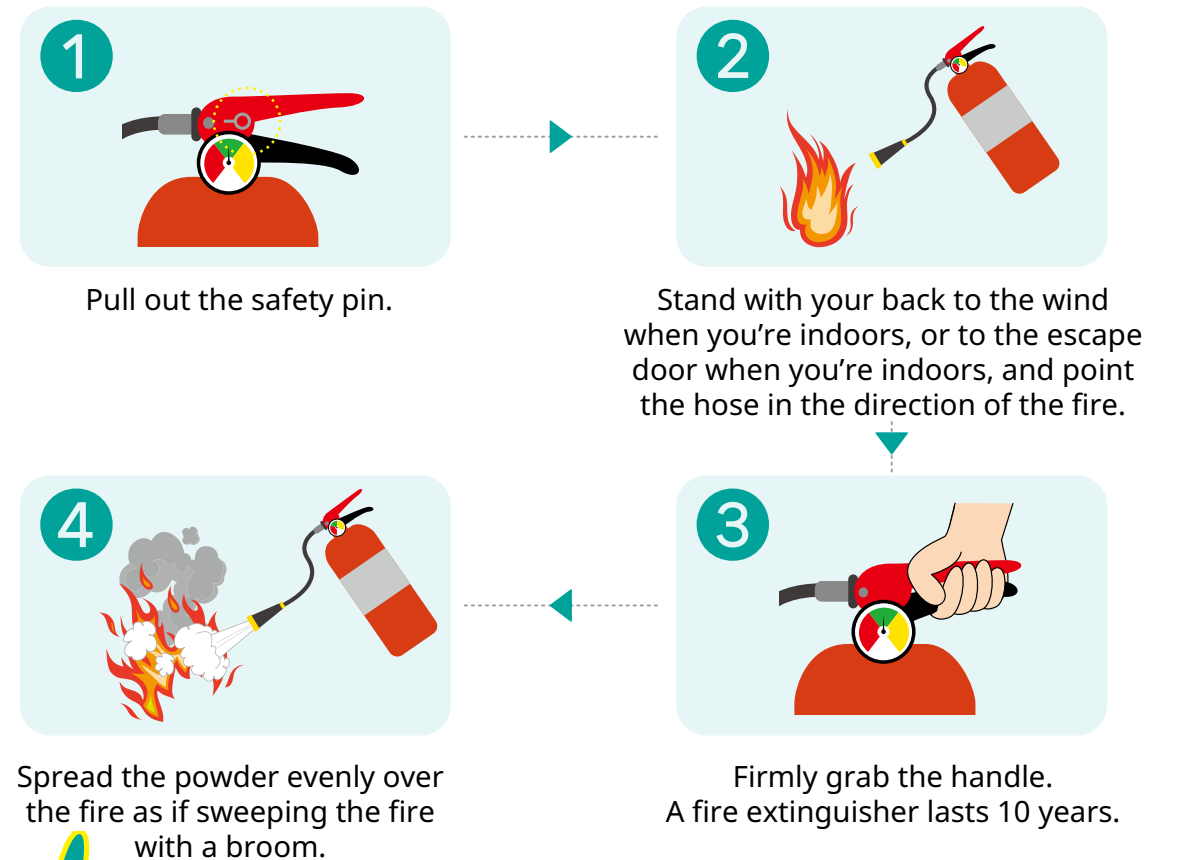
우리집 **소화기**
안전할까?

소화기 유통기한은 10년
성능확인검사 후 1회만 3년 연장 가능



03 Learn How to Use a Fire Extinguisher

How to use a fire extinguisher correctly



[Hold on here!] Managing
fire extinguishers safely

Is my home fire
extinguisher safe?

A fire extinguisher lasts 10 years.
It can be extended for 3 years only
once after performance inspection.



투척용 소화기 사용법



커버를 벗겨요.

소화기를 꺼내요.

불을 향해 던져요.



투척용 소화기는 무게가 가볍고 사용이 간편하며, 내용물(약제)이 굳지 않아 보관이 편리해요!

How to use a throwing fire extinguisher



Take off the cover.

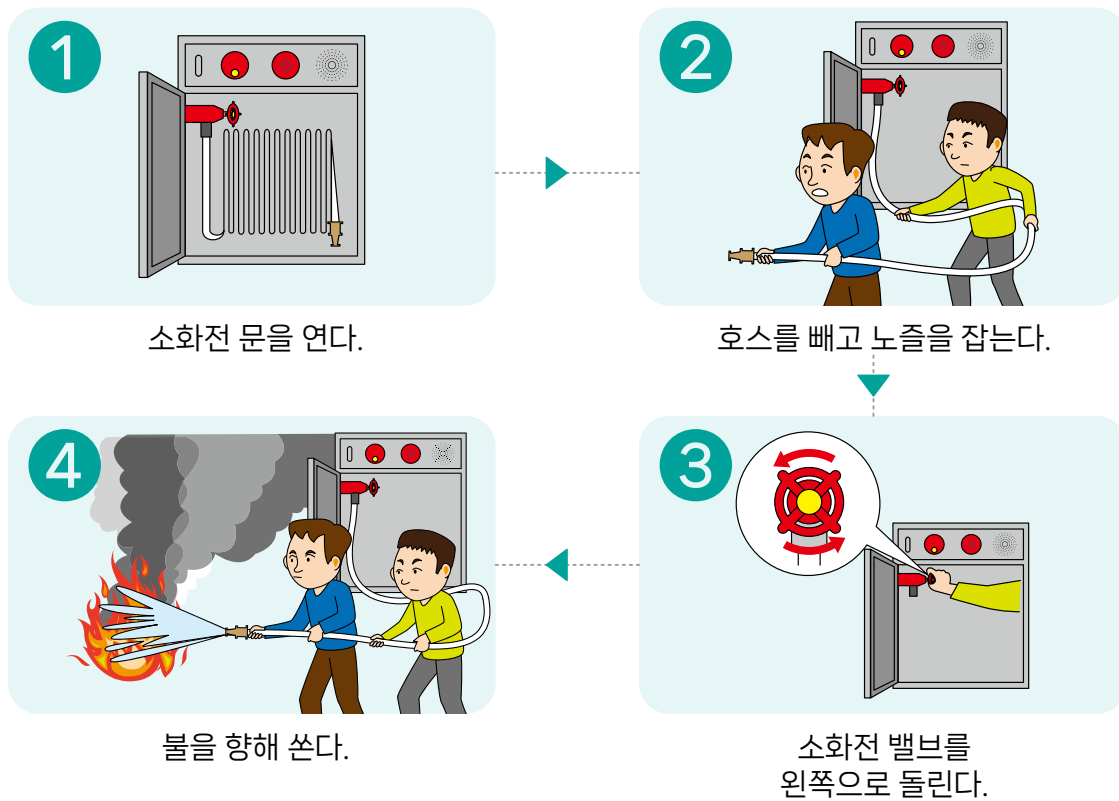
Take out the fire extinguisher.

Throw it toward the fire.



The throwing fire extinguisher is light and easy to use, not to mention convenient to store because the contents (chemicals) do not harden!

소화전 사용법



소화전 문을 연다.

호스를 빼고 노즐을 잡는다.

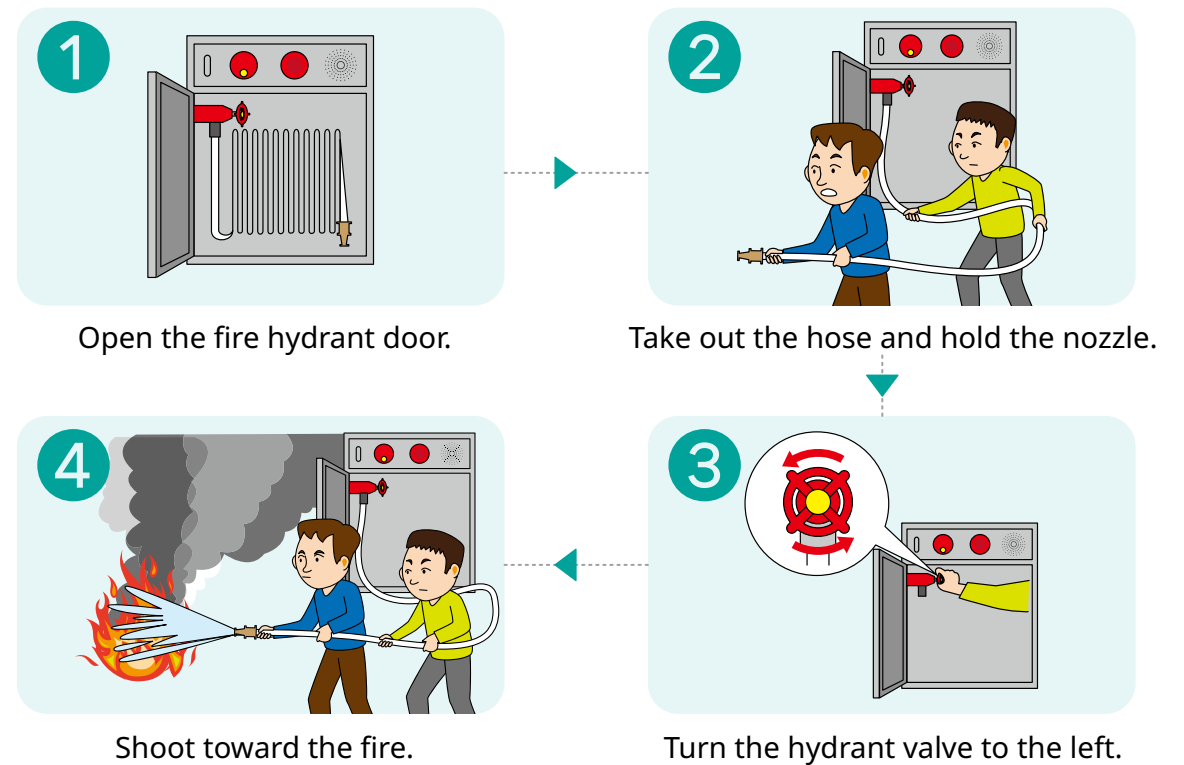
소화전 밸브를 왼쪽으로 돌린다.

불을 향해 쏜다.



소화전은 수압이 매우 강하니 2명이 1조가 되어 사용해요!

How to use a fire hydrant



Open the fire hydrant door.

Take out the hose and hold the nozzle.

Turn the hydrant valve to the left.

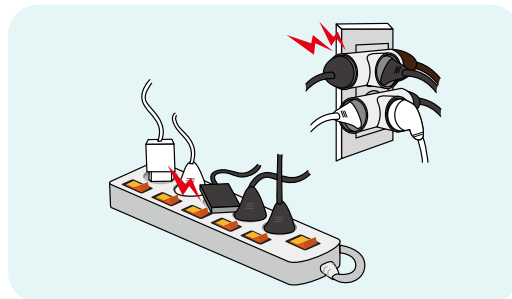
Shoot toward the fire.



As the fire hydrant has strong water pressure, use it in teams of two!

04 점검하는 습관으로 화재를 예방해요

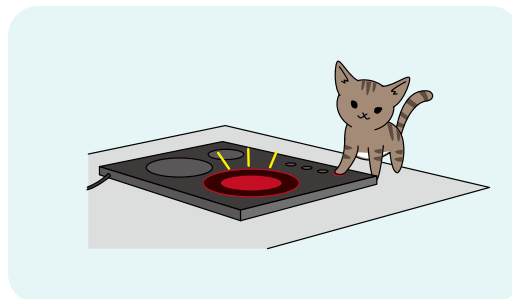
화재가 일어나는 주요 원인



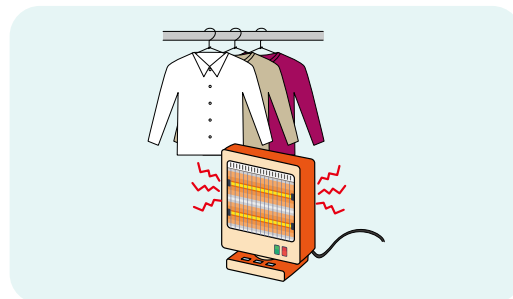
낡은 전선 및 문어발식 콘센트 사용



음식 조리 중 자리 비움



반려동물의 전기레인지(인덕션) 작동



전열기구의 장시간 사용



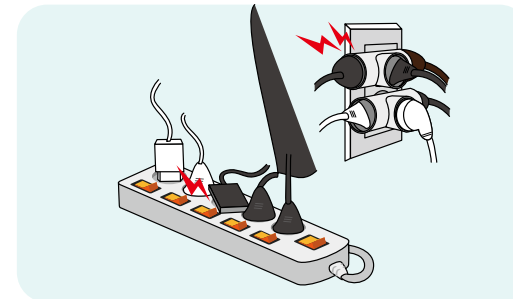
불이 덜 꺼진 담배꽂초와 담뱃재



산림 근처에서의 불법 소각

04 Prevent Fire with the Habit of Checking

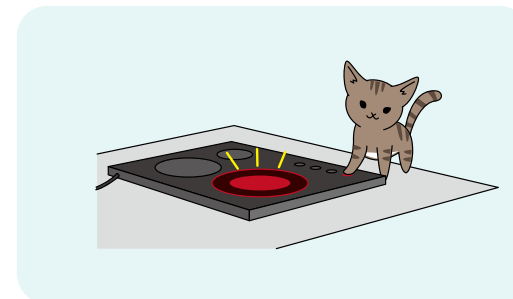
Main causes of fire



Use of old wires and overloading of a power strip



Unattended food cooking



Electric range (induction) operation by pets



Prolonged use of electric heating appliances

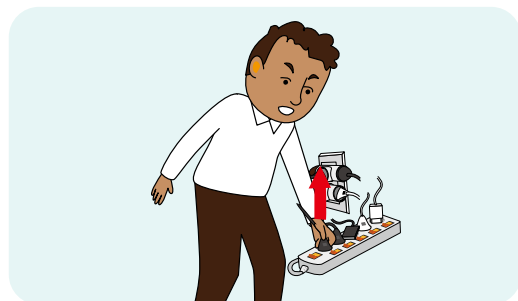


Lit cigarette butt and ash

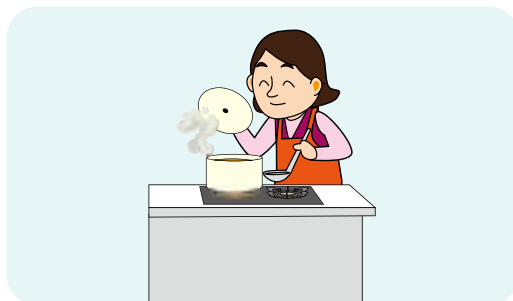


Illegal incineration near forests

화재 예방을 위한 좋은 습관



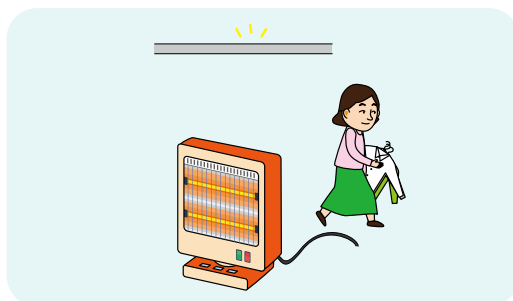
낡은 전선은 교체하고
콘센트에 여러 플러그 꽂지 않기



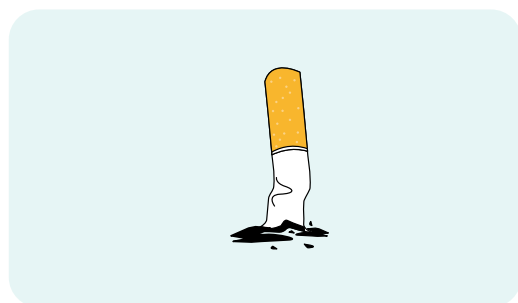
음식을 조리할 때 불이 보이는 곳에 있기



반려동물이 있다면 외출 시
전원 차단하거나 덮개 사용하기



전열기구 주변에
불타기 쉬운 물건 두지 않기



담배꽂초 버리기 전
불이 꺼졌는지 확인하기

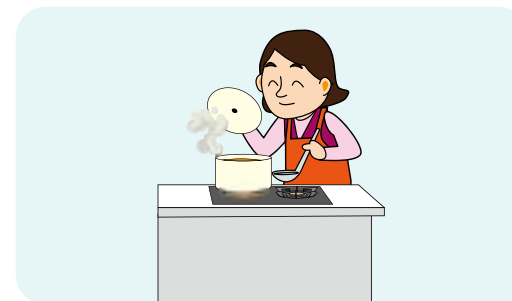


산림 근처에서 불 피우지 않기
(비닐, 영농 쓰레기 등은
폐기물로 수거 처리)

Good habits for fire prevention



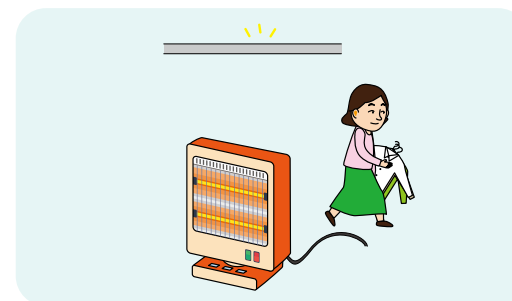
Replace old wires and avoid
connecting multiple plugs
to an outlet.



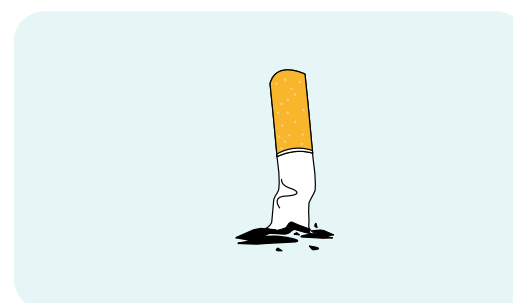
Stay in sight of a fire when cooking.



If you have a pet, turn off power or
use the cover when going out.



Do not place flammable items near
electric heating appliances.



Put out the cigarette butt before
throwing it away.



Do not light a fire near forests.
(Collect wastes such as vinyl and
agricultural waste)



[여기서 잠깐!]

이 밖에 안전한 대피를 위해 미리 점검할 것은?

- 1) 계단과 통로에는 대피할 때 방해되는 물건을 쌓아 두지 않아요.
- 2) 우리 집에 설치된 대피 장소의 위치를 미리 확인해요.



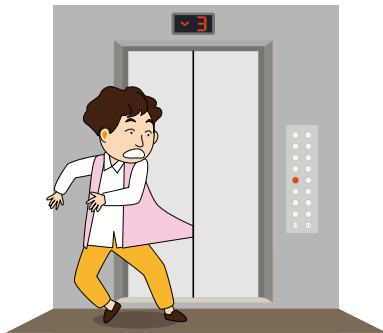
[Hold on here!]

What else should you check in advance
to evacuate safely?

- 1) Do not place objects that may interfere with
evacuation on stairs and aisles.
- 2) Check the evacuation site installed in your house in
dvance.

05 기본을 지키면 모두가 안전해요

다중이용시설 이용 시 주요 사고 원인



엘리베이터

- 엘리베이터 문에 옷자락 등이 끼는 사고
- 문이 닫힐 때 서둘러 타려다 발생하는 사고



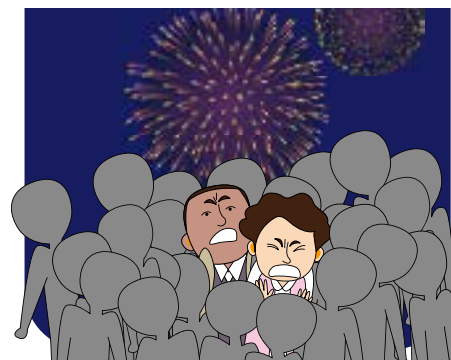
에스컬레이터

- 에스컬레이터에서 중심을 잃고 쓰러지는 사고
- 다른 사람이 세워 둔 물건에 걸려 넘어지는 사고



자동 회전문

- 회전문 속도에 맞추지 못해 발생하는
- 회전문의 작동이 멈춰 몸이 끼는 사고



축제/공연장

- 많은 사람이 밀집돼 발생한 압사 및 추락 사고

05 Everyone is Safe by Following the Basics

Major causes of accidents when using crowd facilities



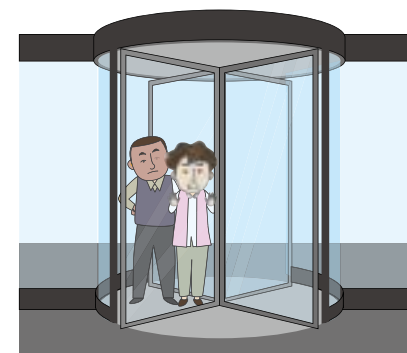
Elevator

- Clothes get caught in the elevator door.
- Hurrying to get to the elevator when the door is closed.



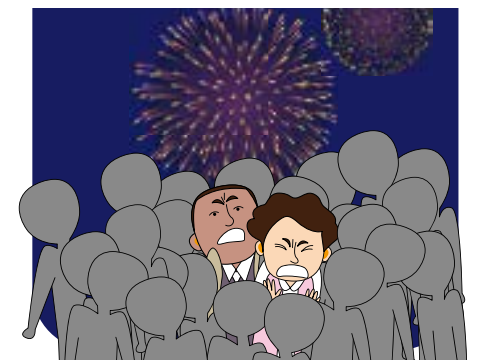
Escalator

- Losing balance and falling down on an escalator.
- Tripping over an object placed by others.



Automatic revolving door

- Unable to keep up with the speed of the revolving door.
- Getting caught in the door due to the revolving door stop.



Festival/theatre

- Crushing and falling due to crowding.

다중이용시설 이용 안전수칙



엘리베이터

타기 전 발판 확인 후 탑승하고
엘리베이터 문에 기대지 않기



에스컬레이터

노란선 안에 탑승하고
신발, 옷자락 등이 끼지 않게 주의하기



자동 회전문

회전문속도에 맞춰 이동하고
문을 만지면 멈출 수 있으니 주의하기



축제/공연장

관계자의 지시에 따라 질서 있게
이동하고 많은 인파가 몰리면 즉시
그 장소를 빠져 나오기



압사 위험을 느꼈을 땐 팔짱을 끼어 가슴 앞 공간을 확보하거나
가방 등으로 가슴을 보호해요!

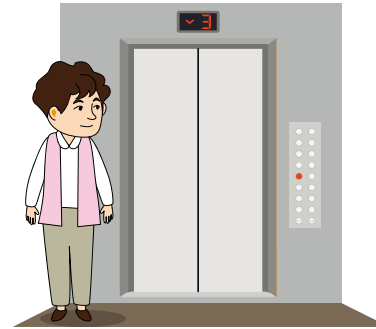
한국 생활을 위한 안전 정보

다중이용시설 사고가 발생하면 이렇게!

- 1) 엘리베이터가 멈추면 비상벨을 눌러 관리실에 알리거나 119로 신고해요.
- 2) 에스컬레이터 또는 자동문 사고가 발생하면 비상 정지 버튼을 누르거나 119에 신고해요.



Safety rules for using crowd facilities



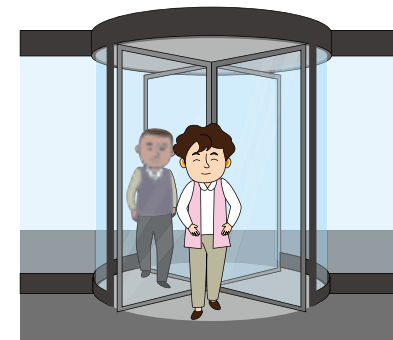
Elevator

Check the footboard before
getting in and do not lean on
the elevator door.



Escalator

Get on within the yellow line and
take care not to get your shoes or
clothes caught.



Automatic revolving door

Move according to the speed of the
revolving door and take care not to
touch the door since it may stop.



Festival/theatre

Move in an orderly manner according
to the organizer's instructions and
immediately leave the place if there
are too many people.



If you feel as if you are about to be crushed, secure space by
crossing your arms or protect your chest with your bag!

Safety information for living in Korea

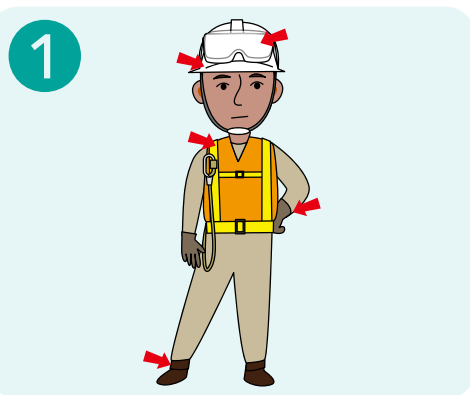
What you should do in case of an accident in
crowd facilities!

- 1) If the elevator stops, press the emergency bell and call the management office or 119.
- 2) If an escalator or automatic door accident occurs, press the emergency stop button or call 119.



06 안전장비가 근로자의 안전을 지켜줘요

산업현장 근로자 안전수칙



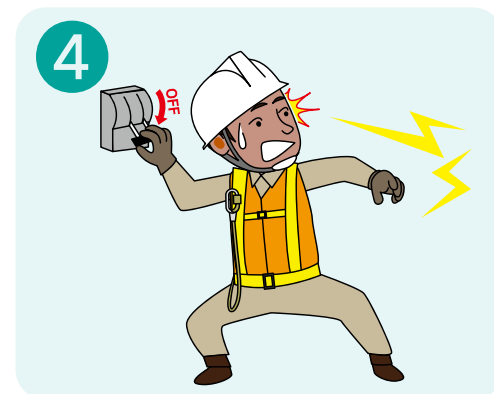
안전 보호장비 꼭 착용하기



작업 전 주의사항 확인하기



작업장 주변 및 통로 정리하기



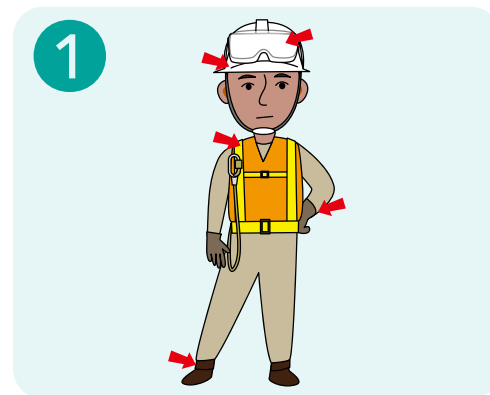
비상 시 모든 장비/기계 멈추기
(이상 징후 시 관리자에게 즉시 알리기)



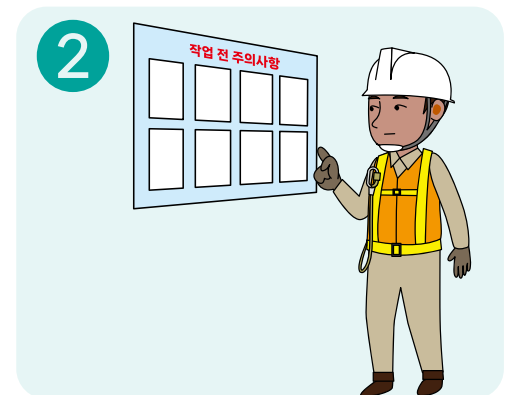
안전수칙 준수와 안전 물품 등을 고용주에게 요구할 수 있어요!

06 Safety Gear Keeps Workers Safe

Worker safety rules at industrial sites



Wear safety protective gear.



Check the precautions before working.



Clear the work area and aisles.

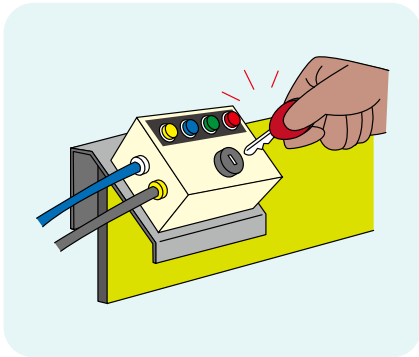


Stop all equipment/machines in an emergency.
(Immediately notify the manager if any error is suspected.)



You can ask your employer to comply with safety rules and provide safety gear!

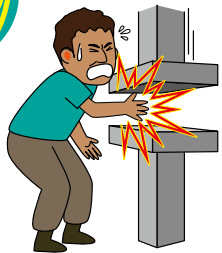
기계 작동 시 끼임·말림 사고 예방수칙



- 작업장에 적합한 작업복을 착용해요.
- 위험한 기계에 덮개, 울타리 등 안전조치를 해요.
- 기계 정비, 청소 등을 할 때는 작동을 멈춰요.
- 기계 점검 중에는 잠금 장치를 하고 '점검 중 조작 금지' 안전 표지판을 붙여요.



[여기서 잠깐!] 끼임·말림 사고가 일어났다면?



- 기계의 작동을 멈추고 필요한 경우 전원을 차단해요.
- 사고를 주변에 알리고 구조요청을 해요.
- 부상자를 발견하면 작동 중인 기계를 멈추고 119에 신고해요.

막혀있는 공간에서의 질식 사고 예방수칙



- 작업 공간의 산소 농도가 18% 이상인지 확인하고, 작업할 때는 두 사람 이상이 함께해요.
- 수시로 환기를 하고 비상구 위치를 2곳 이상 알아둬요.

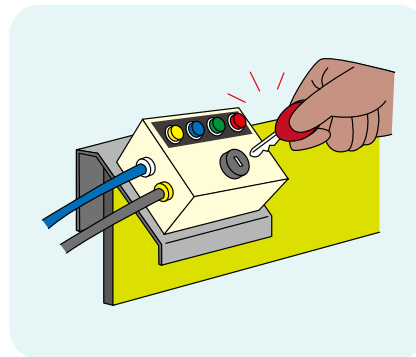


[여기서 잠깐!] 질식 사고가 일어났다면?



- 질식 사고가 발생하면 즉시 119에 신고해요
- 안전 장비가 없을 경우 사고 현장에 무리하게 들어가지 않아요.
- 안전을 확인한 후 환기가 잘 되는 장소로 환자를 옮겨요.

Rules for preventing crushing and getting-caught accidents when operating the machine



- Wear work clothes suitable for the workplace.
- Take safety measures for dangerous machinery, such as cover and fence.
- Stop the machine during machine maintenance, cleaning, etc.
- Lock the machine and place a "Do not operate during inspection" safety sign while inspecting the machine.



[Hold on here!] What if a crushing and getting-caught accident occurred?



- Stop the machine and turn off power if necessary.
- Inform those around you of the accident and ask for rescue.
- If you find an injured person, stop the machine and call 119.

Rules for preventing choking accidents in confined spaces



- Check whether the oxygen concentration in your work area is 18% or more, and work in teams of two.
- Ventilate frequently and remember at least two emergency exits.



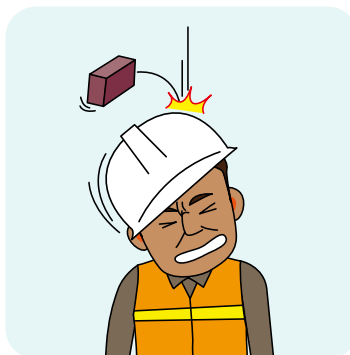
[Hold on here!] What if a choking accident occurred?



- If a choking accident occurs, call 119 immediately.
- If you do not have safety gear, do not enter the accident site in a hurry.
- Move the patient to a well-ventilated place after checking safety.

07 산업 현장 안전사고의 예방수칙을 알아보아요

물류창고 사고 예방 수칙



낙하물주의

개인 안전장비 꼭 착용하기



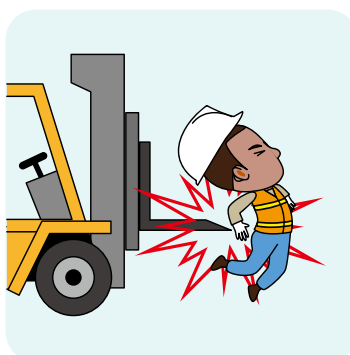
화재 주의

지정된 장소 외 금연하기



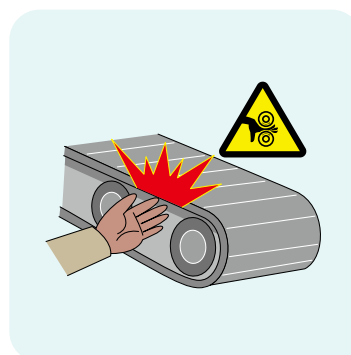
미끄러짐 주의

계단 이동 시 시야 확보하기



충돌주의

중장비 운행 시
시야 확보하기



끼임 주의

위험한 기계에
안전조치 하기



근골격계질환 주의

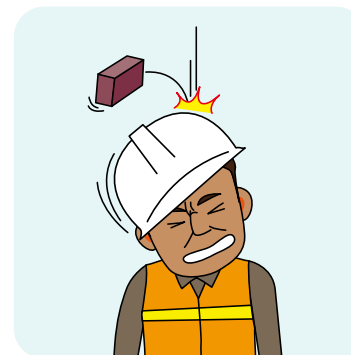
무거운 물건은
기계로 옮기기



여름철에는 온열질환이 발생할 수 있으니 자주 휴식을 취하고 스트레칭을 해요!

07 Learn How to Prevent Safety Accidents at Industrial Sites

Warehouse accident prevention rules



Be careful of falling objects.

Be sure to wear personal safety gear.



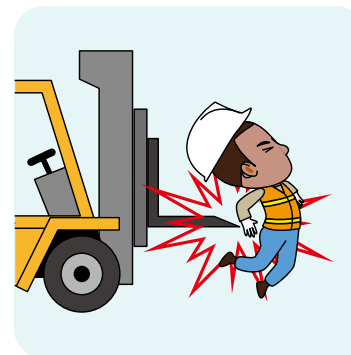
Be careful of fire.

Do not smoke outside of the designated area.



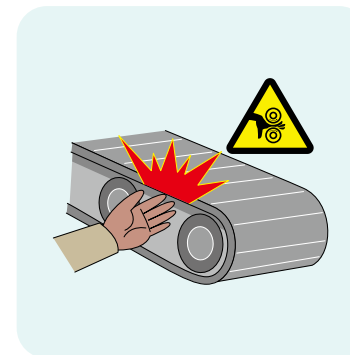
Be careful of slipping.

Secure a clear view when going up and down the stairs.



Be careful of collision.

Secure a clear view when operating heavy machinery.



Be careful of getting caught.

Take safety measures against dangerous machines.



Be careful of musculoskeletal disorders.

Use the machine when moving heavy objects.



Take breaks and stretch frequently in summer to prevent heat-related illnesses!

건설 현장 사고 예방 수칙



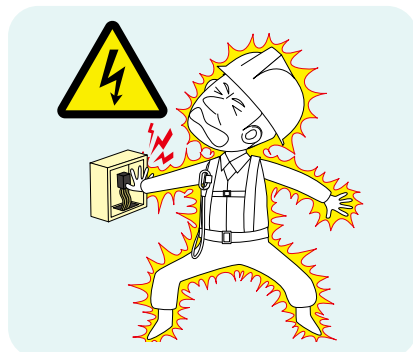
떨어짐 사고

- 공사장 주변에 추락 방지 안전 표지판이 설치돼 있는지 확인해요.
- 사다리는 평평하고 미끄럽지 않은 바닥에 설치한 후 사용해요.



용접 중 안전사고

- 작업 전 물통, 불연성 칸막이, 마른 모래, 소화기를 준비해요.
- 작업 후에는 용접봉을 분리하고, 용접기의 전원을 차단해요.



전기 감전 사고

- 습기가 많은 곳에서 전기를 사용할 때는 안전 조치를 했는지 확인해요.
- 전원 플러그를 뽑을 때는 반드시 플러그를 잡고 뽑아요.



각 작업에 필요한 개인 안전장비를 반드시 착용하고, 불에 잘 붙는 물질은 작업장 주변에 두지 않아요!

한국 생활을 위한 안전 정보



건설 현장 사고 발생 시 이렇게!

- 즉시 119로 신고한 후 구급 대원이 도착할 때까지 환자의 의식과 호흡을 확인하고 응급처치를 해요.
- 심정지가 의심되면 즉시 심폐소생술을 실시해요.

Rules for preventing construction site accidents



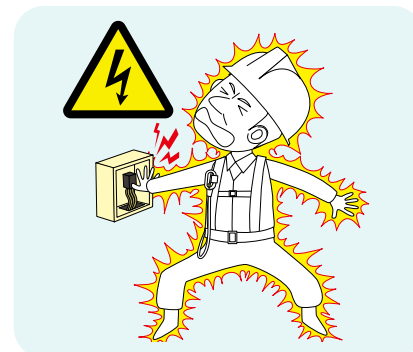
Fall accident

- Check whether fall prevention safety signs are placed around the construction site.
- Place the ladder on a flat, non-slippery surface before using it.



Safety accident during welding

- Prepare water container, non-combustible partition, dry sand, and fire extinguisher before work.
- Remove the welding rod and cut off the welding machine power after work.



Electric shock accident

- Check whether safety precautions are taken when using electricity in damp areas.
- Be sure to hold the plug when unplugging.



Be sure to wear the personal safety gear needed for each task; do not place flammable materials around the work area!

Safety information for living in Korea



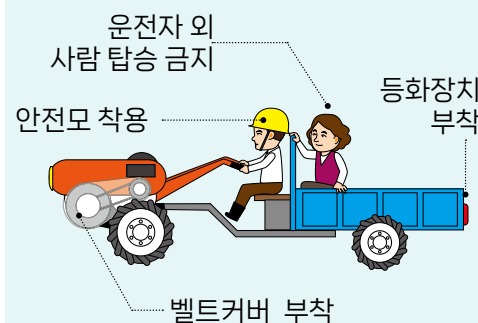
Take these actions when an accident occurs at construction sites!

- Immediately call 119, check the patient's consciousness and breathing, and give first aid until the paramedic arrives.
- If cardiac arrest is suspected, perform CPR immediately.

08 농기구 안전사고 예방수칙을 알아보아요

농기구별 안전 이용수칙

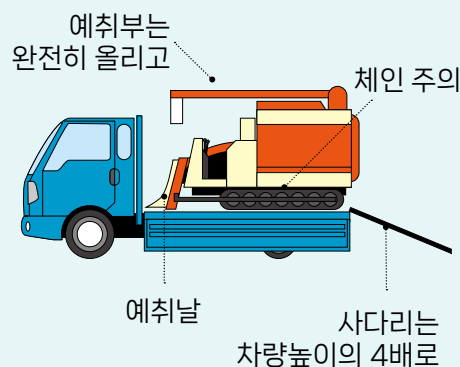
경운기



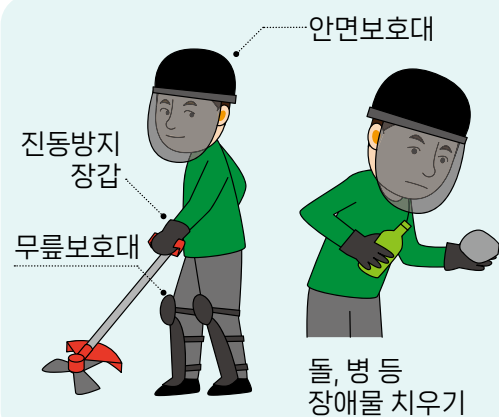
트랙터



콤바인



예초기와 예취기



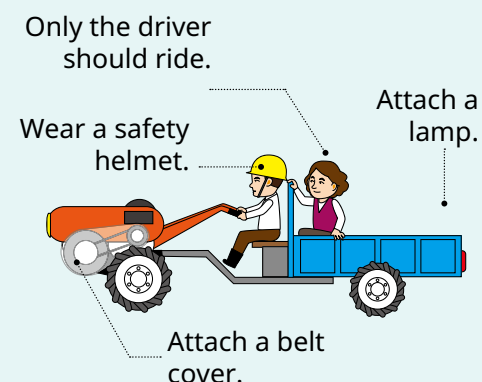
용어 풀이

예초기: 낫을 회전시켜 잡초나 잔디를 깎는 도구
예취기: 벼나 보리를 베어 수확하는 기계

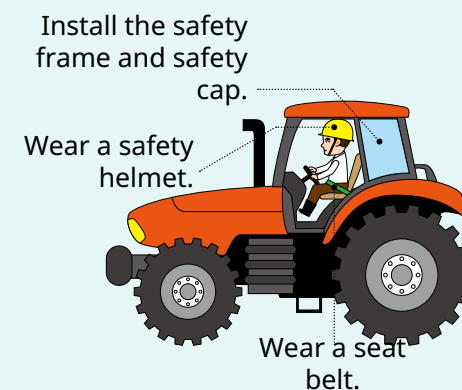
08 Learn How to Prevent Safety Accidents Caused by Farming Tools

Safe use rules for farming tools

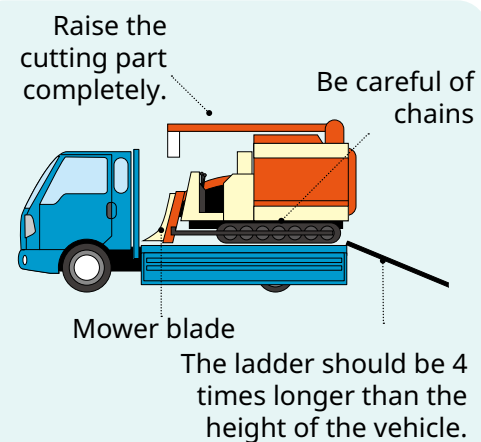
Cultivator



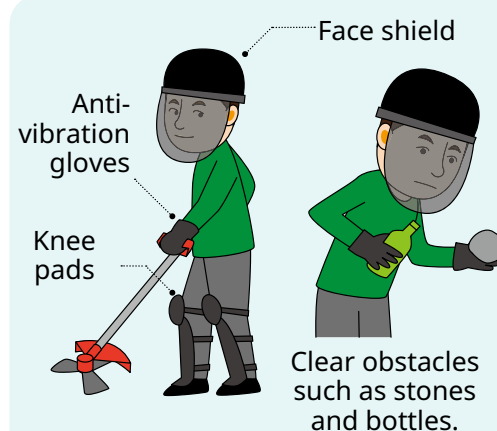
Tractor



Combine



Mower and cutter



Glossary of terms

Mower: A tool that mows weeds or grass by rotating a blade.
Cutter: A machine that cuts and harvests rice or barley.

농기구 사고 예방수칙

- 1 농기구 사용 전·후 작동상태 점검하기
- 2 방향지시등, 후미등, 저속차량표시등 야간반사판 등을 꼭 부착하기
- 3 헐렁하거나 소매가 긴 옷 입지 않기
- 4 음주 후 농기계 조작은 절대 금물, 운전자 외 다른 사람 태우지 않기
- 5 경사진 곳이나 좁은 농로를 지날 땐 주행속도 줄이기
- 6 날이 어두워지면 농기구 사용 안 하기



농기구사고가 발생하면 119에 신고하거나 응급처치 후 가까운 병원에 방문해요!

한국 생활을 위한 안전 정보

안전한 방제 복장 알아보기



Rules for preventing farming tool accidents

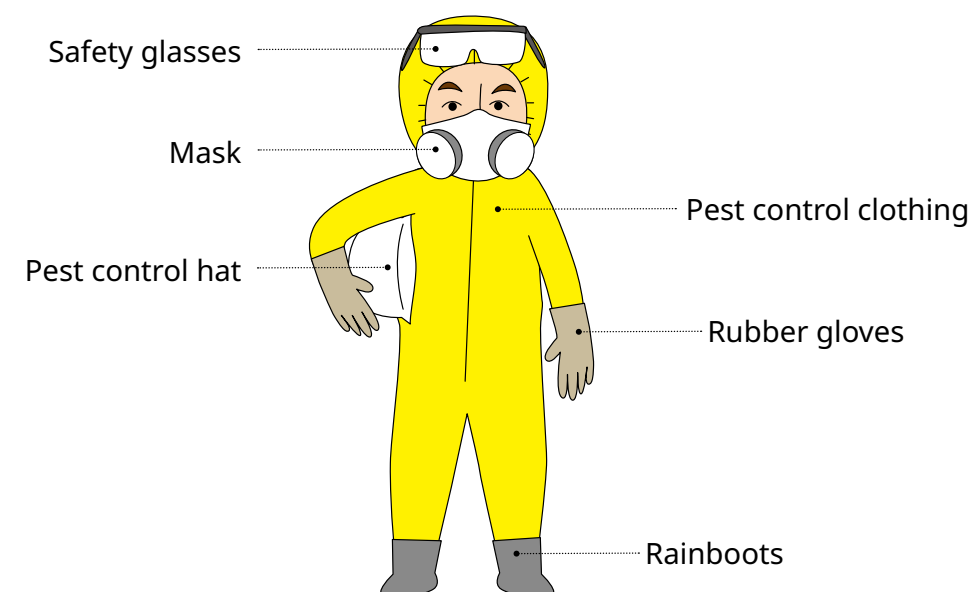
- 1 Check the operation state before and after using farming tools.
- 2 Be sure to attach turn signals, taillights, low-speed vehicle indicators, and night reflectors.
- 3 Do not wear loose or long-sleeved clothing.
- 4 Never operate agricultural machinery in an intoxicated state; only the driver should operate the machine.
- 5 Reduce the driving speed when passing through the slope or a narrow farm road.
- 6 Do not use farming tools when it is dark.



In case of a farming tool accident, call 119 or visit the nearest hospital after giving first aid!

Safety information for living in Korea

How to wear safe pest control clothing



09 야외 활동, 안전하게 즐겨요

물놀이 안전수칙



- 한국의 계곡은 수심이 불규칙해서 주의가 필요해요.
- 구명조끼 등 안전장비를 착용하고, 물놀이 전 준비운동을 해요.
- 물의 깊이를 확인하고 센 물살과 파도를 주의해요.

한국 생활을 위한 안전 정보



물놀이 사고 발생하면 이렇게 해요!

- 물놀이 사고가 발생하면 즉시 119에 신고해요.
- 물에 빠졌을 땐 팔을 높이 들고 도움을 청해요.
- 물에 빠진 사람에게서는 튜브 등 물에 뜨는 물체를 던져줘요.



물에 빠진 사람을 구하기 위해 함부로 물에 들어가면 안돼요!

09 Enjoy Outdoor Activities safely

Safety rules for swimming



- You should be careful when swimming in valleys in Korea as they have irregular water depths.
- Wear safety gear such as life jacket and warm up before swimming.
- Check the depth of the water and watch out for strong currents and waves.

Safety information for living in Korea



Take these actions when a swimming accident occurs!

- If a swimming accident occurs, call 119 immediately.
- If you're drowning, raise your arm high and ask for help.
- Throw a floating object, such as a tube, to the drowning person.



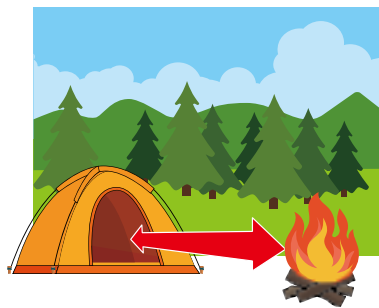
Do not enter the water to rescue a drowning person without preparation!

등산 안전수칙



- 출발 전 기상 정보를 확인해요.
- 준비운동과 스트레칭으로 몸을 풀어요.
- 출입 금지구역에는 들어가지 않아요.
- 뱀이나 벌집을 발견하면 즉시 안전한 곳으로 대피해요.

캠핑 안전수칙



- 텐트는 불에 타기 쉬운 재질이므로 화기와 안전거리를 충분히 뒹요.
- 정해진 장소에서만 불을 피우고 타다 남은 불씨는 물, 모래, 흙 등으로 완전히 꺼요.
- 비가 오면 즉시 전기 제품을 차단해요.



화재 또는 일산화탄소 중독 방지를 위해 텐트 안에 단독형 화재경보기, 일산화탄소 감지 경보기를 설치하면 좋아요!

한국 생활을 위한 안전 정보



등산 · 캠핑 사고 발생 시 이렇게!

- 등산 및 캠핑 중 사고가 발생하면 즉시 119로 신고해요.
- 발목이 삐었을 때는 냉찜질을 하면서 충분한 휴식을 취해요.
- 사고로 고립된 경우 낙엽이나 솔가지 등으로 체온을 유지해요.

Safety rules for mountain climbing



- Check the weather information before departure.
- Relax your body with warm-up exercise and stretching.
- Do not enter restricted areas.
- If you run into a snake or a beehive, evacuate immediately to a safe place.

Safety rules for camping



- As the tent is inflammable, keep a safe distance from fire.
- Make a fire only in a designated place and completely extinguish the remaining embers with water, sand, or soil.
- If it rains, turn off electrical appliances immediately.



We recommend installing a stand-alone smoke alarm or a carbon monoxide detector in the tent to prevent fire or carbon monoxide poisoning!

Safety information for living in Korea



Take these actions when an accident occurs while hiking or camping!

- If an accident occurs while hiking or camping, call 119 immediately.
- If you sprain your ankle, rest sufficiently and apply cold compress.
- If you are isolated due to an accident, keep warm with fallen leaves or pine branches.

자연 재난 ①

10 우리를 위협하는 재난, 미리 대비해요

재난 대비, 이렇게 하세요!

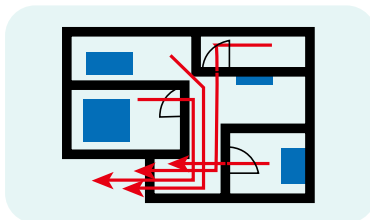


재난정보 청취하기



[QR코드]

TV, 라디오, 국민재난안전포털(www.safekorea.go.kr) 등
정전에 대비해 건전지 또는 충전식 라디오 준비



대피 계획 세우기

집 안 대피경로 점검 및 주변 대피시설 위치 확인



연락 계획 세우기

가족 연락방법 및 대피장소 지정



혼자 사는 경우 자녀, 지인, 사회복지기관 등의 비상연락처를 꼭 기억해요!



[여기서 잠깐!] 안전디딤돌 앱을 아시나요?



[앱스토어]



[플레이스토어]



한국에서는 안전디딤돌 앱으로 재난 관련 정보를 확인할 수 있어요!

주요 재난정보

재난 신고, 재난 뉴스, 기상정보, 재난 문자 등

재난 대피 정보

비상시 행동요령, 내 주변 대피소 찾기, 병원 약국 정보 등

Natural disaster ①

10 Prepare for Disasters That Threaten Us

Prepare for disasters like this!

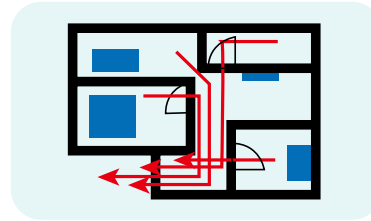


Listen to disaster information broadcasting.

TV, radio, National Disaster Safety Portal (www.safekorea.go.kr).
Have a battery or a rechargeable radio ready in preparation for power outages.



[QR code]



Make an evacuation plan.

Check the evacuation route in the house and the location of nearby evacuation facilities.



Make a contact plan.

Specify how to contact a family member and an evacuation site.



If you live alone, remember your emergency contact information such as children, acquaintances, and social welfare centers!



[Hold on here!] Do you know the Emergency Ready app?

You can get disaster-related information using the Emergency Ready app in Korea!

Major disaster information

Disaster report, disaster news, weather information, disaster text message, etc.

Disaster evacuation information

Action plans in an emergency, finding shelters near me, hospital and pharmacy information, etc.



[App Store]



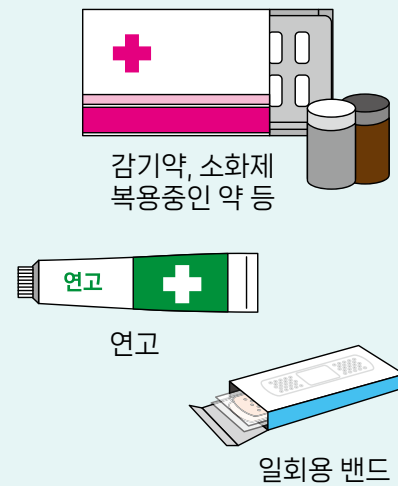
[Play Store]

비상용 가방에는 무엇이 들어가야 할까?

비상식품



구급약품



생활용품

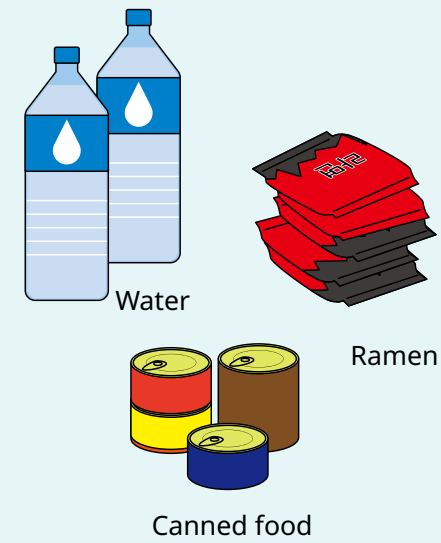


기타

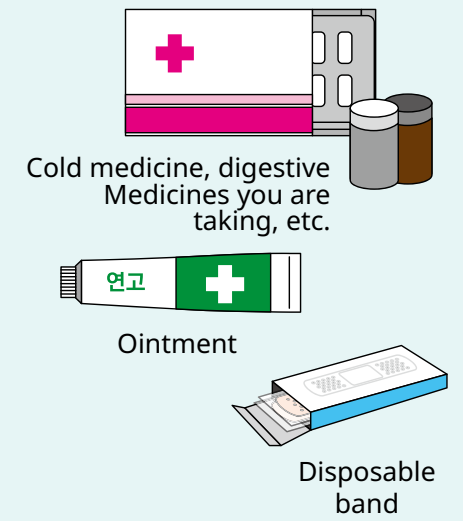


What should be inside the emergency bag?

Emergency food



First aid kit



Household goods



Others



비상용 가방은 언제든지 빠르게 가지고 나갈 수 있게 현관문 가까이에 두세요!



Keep your emergency bag near your front door, so that you can take it out quickly anytime!

11 자연 재난, 이렇게 대처해요

기후성 재난

태풍 · 호우

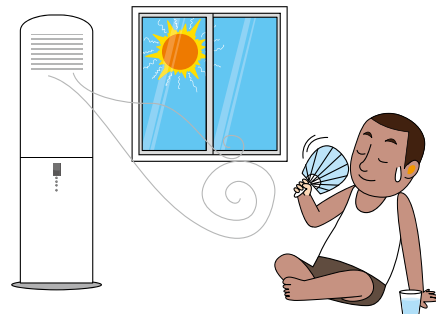


- 한국은 주로 여름과 가을에 태풍과 폭우가 발생해요.
- 문, 창문을 닫고 가능한 멀리 떨어주세요.
- 개울가, 하천 주변, 해안가 등 침수 위험지역은 가지 않아요.
- 집이 침수 및 고립되었다면 안전한 곳으로 대피해요.



대피 시에는 전기와 가스를 꼭 차단하세요!

폭염

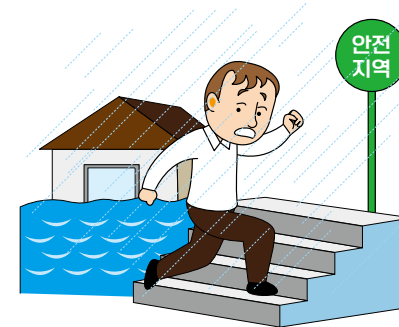


- 한국에서는 최고기온 35도 이상이면 폭염경보, 33도 이상이면 폭염주의보가 발령돼요.
- 폭염경보가 발령되면 가급적 외출을 삼가요.
- 외출 시 챙이 넓은 모자를 착용하고 자외선 차단제를 발라요.
- 현기증, 메스꺼움 등의 증세가 있을 때는 시원한 곳에서 휴식해요.

11 Respond to Natural Disasters

Weather-related disasters

Typhoon/heavy rain

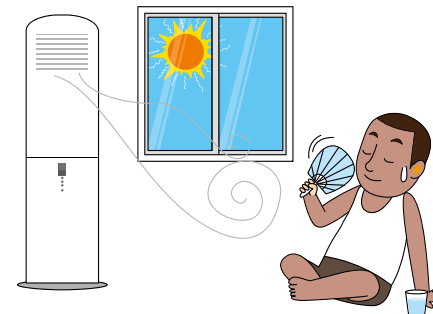


- Typhoons and heavy rains in Korea occur mainly in summer and autumn.
- Close the doors and windows and stay away from them as much as possible.
- Do not go to flood risk areas such as creek, riverside, and coastal area.
- If your house is flooded or isolated, evacuate to a safe place.



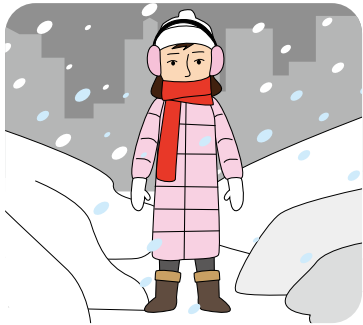
Be sure to turn off electricity and gas before evacuating!

Heat wave



- In Korea, a heat wave warning is issued when the max. temperature is 35 degrees or higher, and a heat wave alert is issued when the max. temperature is 33 degrees or higher.
- When a heat wave warning is issued, refrain from going out.
- Wear a wide-brimmed hat and apply sunscreen when going out.
- If you experience symptoms such as dizziness or nausea, take a rest in a cool place.

대설 · 한파



- 기후변화로 한국의 겨울은 추운 날이 많아졌어요.
- 외출 시 모자, 귀마개, 목도리 등을 착용해 몸을 따뜻하게 보호해요.
- 수도계량기, 보일러 배관은 헌 옷 등으로 보온 조치를 해요.
- 장기간 집을 비울 때는 수도물을 약하게 틀어 놔요.

황사



- 한국은 주로 봄철에 황사가 발생해요.
- 황사에는 미세먼지가 섞여 있어 건강을 해칠 수 있어요.
- 황사가 실내로 들어오지 못하게 창문을 닫아요.
- 외부활동을 줄이고 외출할 때는 마스크를 써요.
- 집에 돌아오면 손과 발을 깨끗이 씻어요.

벼락



- 벼락 예보 시엔 밖으로 나가지 않아요.
- 가전제품 플러그를 뽑고 1m 이상 거리를 유지해요.
- 외부에 있을 때는 차 안, 건물 안 등 안전한 곳으로 대피해요.

Heavy snow/cold wave



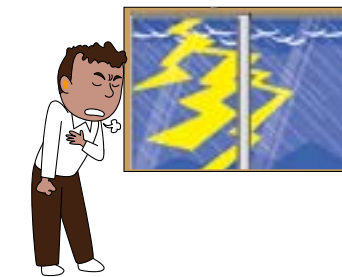
- Cold days increase in Korea due to climate change.
- Keep your body warm when going out by wearing hat, earmuffs, scarf, etc.
- Keep the water meter and boiler pipes warm by covering them with old clothes.
- When leaving the house for a long time, turn the tap water on low.

Yellow dust



- In Korea, yellow dust occurs mainly in spring.
- Yellow dust can harm your health because it is mixed with fine dust.
- Close the windows to prevent yellow dust from entering the room.
- Reduce outdoor activities and wear a mask when going out.
- Wash your hands and feet when you get home.

Thunderbolt



- Do not go outside when there is a thunderstorm forecast.
- Unplug home appliances and keep a distance of at least 1 m.
- When you are outside, evacuate to a safe place, such as a car or a building.



[여기서 잠깐!] 한파주의보/한파경보, 대설주의보/대설경보의 기준은?

▶ 한파주의보/한파경보 (10월~4월 중 다음에 해당할 경우)

한파주의보	<ul style="list-style-type: none"> • 아침 최저기온이 -12℃ 이하로 2일 이상 계속될 때 • 아침 최저기온이 전날보다 10℃ 이상 내려가고(3℃ 이하) 평년보다 3℃ 정도 낮을 때
한파경보	<ul style="list-style-type: none"> • 아침 최저기온이 -15℃ 이하로 2일 이상 계속될 때 • 아침 최저기온이 전날보다 15℃ 이상 내려가고(3℃ 이하) 평년보다 3℃ 정도 낮을 때

▶ 대설주의보/대설경보 (24시간 동안 내린 눈의 깊이 기준)

- 5cm 이상 예상되면 대설주의보, 20cm 이상(산은 30cm 이상) 예상되면 대설경보



[Hold on here!] What are the standards for cold wave alert/warning and heavy snow alert/warning?

▶ Cold wave warning (from October to April)

Cold wave alert	<ul style="list-style-type: none"> • When the minimum temperature in the morning is below -12℃ for more than 2 days. • When the minimum temperature in the morning is more than 10℃ lower than the previous day (3℃ or less) and about 3℃ lower than average.
Cold wave warning	<ul style="list-style-type: none"> • When the minimum temperature in the morning is below -15℃ for more than 2 days. • When the minimum temperature in the morning is more than 15℃ lower than the previous day (3℃ or less) and about 3℃ lower than average.

▶ Heavy snow alert/heavy snow warning (based on the depth of snow that fell for 24 hours)

- If it is expected to be over 5cm, a heavy snowfall warning is issued. If it is expected to be over 20 cm (more than 30 cm for mountains), a heavy snow warning is issued.

지질성 재난

지진



집에서는 탁자 밑!



건물 밖으로 나갈 때는 계단!



안전한 대피장소는 야외 넓은 곳!



대피장소 도착 후에는 안내에 따라 행동!



지진이 발생하면 머리부터 보호하고 흔들림이 멈춘 후 안전한 곳으로 대피해요!

한국 생활을 위한 안전 정보



지진 발생 후에는 이렇게 대처하세요!

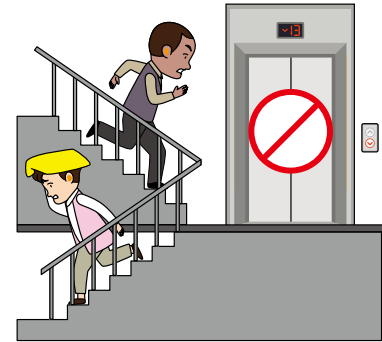
- 부상자가 있다면 즉시 119에 구조를 요청해요.
- 주변 피해 상황에 따라 귀가 여부를 결정하고, 거주지로 돌아간 후 안전에 유의해요.

Geological disasters

Earthquake



Under the table at home!



A safe shelter is a large outdoor area!



Use the stairs when getting out of the building!



Follow the instructions after arriving at the evacuation site!



If an earthquake occurs, protect your head first and evacuate to a safe place after the shaking stops!

Safety information for living in Korea



Take these actions after an earthquake!

- If anyone is injured, call 119 immediately for rescue.
- Decide on returning home depending on the surrounding damage, and pay attention to safety after returning home.

지진해일

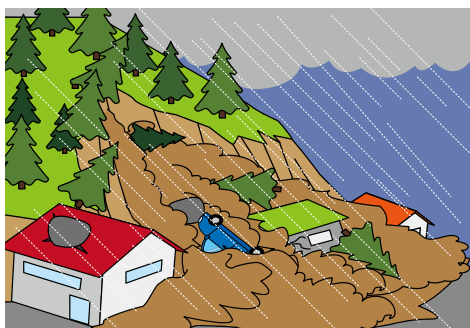


- 한국은 3면이 바다에 둘러싸여 있어 지진해일이 일어날 수 있어요.
- 기상청에서 해일 특보를 발령하거나 시·군·구청 또는 소방서에서 대피명령을 내리면 즉시 대피해요.
- 바닷가에서 강한 지진동을 느끼면 즉시 높은 곳으로 이동해요.
- 먼바다에 있는 배는 항만·포구 등에 정박하고, 가까운 바다에서 조업 중인 배는 수심이 깊은 먼바다 쪽으로 이동해요.



지진해일은 여러 번 반복될 수 있으니 특보가 해제될 때까지 낮은 곳으로 가지 않아요!

산사태



- 한국은 국토의 약 70%가 산으로 되어 있어 폭우, 태풍 등으로 산사태가 발생할 수 있어요.
- 주민 대피명령이 발령되면 반드시 안전한 곳으로 대피해요. (산사태 취약지역에 거주하는 경우 가급적 사전에 대피)

화산폭발



- 한국에는 현재 활동 중인 화산이 없지만, 만일을 위해 화산폭발에 대응하는 방법을 알아둬요.
- 화산이 폭발했을 때는 실내에 머무르며 재난방송을 청취해요.
- 외부에 있을 땐 차나 건물 등으로 신속하게 대피해요.

Tsunami

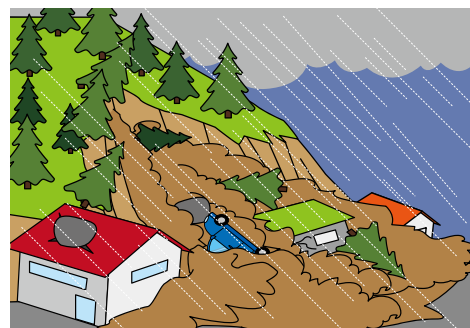


- A tsunami can occur in Korea, since it is surrounded by the sea on three sides.
- Evacuate immediately if the Korea Meteorological Administration issues a tsunami warning or the city/gun/gu office or fire station issues an evacuation order.
- If you feel a strong earthquake on the beach, immediately move to a higher place.
- Ships in the distant sea should be anchored in the harbor and port, and ships in the nearby sea should move toward the deep sea.



A tsunami can repeat several times. Therefore, do not go to a lower place until the warning is canceled.

Landslide



- A landslide can occur in Korea due to heavy rain or typhoon, since about 70% of its land is mountainous.
- When a resident evacuation order is issued, be sure to evacuate to a safe place. (We recommend evacuating in advance if you live in a landslide prone area.)

Volcanic eruption



- Currently, there is no active volcano in Korea. However, learn how to respond to a volcanic eruption just in case.
- When a volcano erupts, stay indoors and listen to disaster broadcasting.
- When you are outside, evacuate to a car or a building immediately.

응급처치 ①

12 빠른 응급처치가 생명을 살려요

성인 심폐소생술

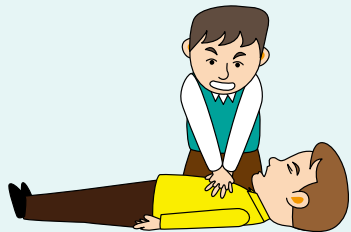
1 반응 확인



2 119 신고 및 자동심장
충격기(AED) 요청



3 가슴압박 30회



4 인공호흡 2회



119 신고 후 휴대전화를 켜 놓은 상태에서 구급대원의 지시에 따라요!



[여기서 잠깐!!] 심폐소생술, 왜 해야 할까요?

심정지 후 4분이 지나면 뇌 손상이 일어나기 때문에 즉시 심폐소생술을 해야 소중한 생명을 살릴 수 있어요!

First aid ①

12 Quick First Aid Saves Lives

Adult CPR

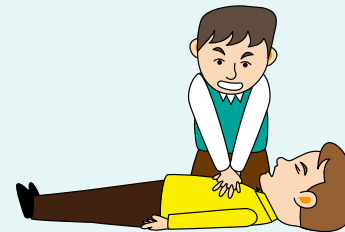
1 Check for reaction.



2 Call 119 and request an AED
(automated external defibrillator).



3 Press the chest 30 times.



4 Give CPR 2 times.



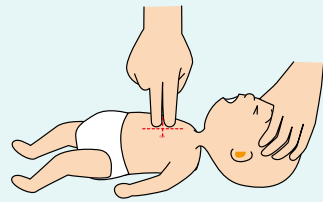
When calling 119, leave your mobile phone on and follow the instructions of the paramedic!



[Hold on here!] CPR--why do we need it?

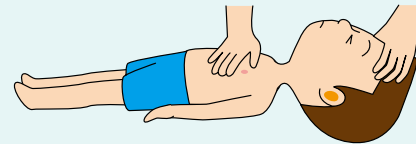
The brain is damaged within 4 minutes of cardiac arrest, so give CPR immediately to save a precious life!

영아·소아 심폐소생술



영아(1개월~만1세)

젖꼭지 연결선 바로 아래의 가슴뼈를 두 손가락으로 압박하기 (깊이 약 4cm)

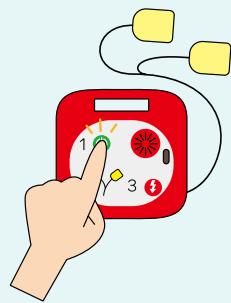


소아(만1세~만8세)

가슴뼈 아래쪽 1/2 부분을 한 손으로 압박하기 (깊이 4~5cm)

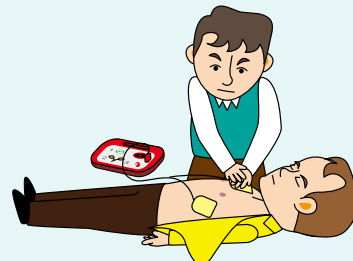
자동심장충격기(AED) 사용법

1 전원켜기



전원을 켜고 안내에 따라 행동하기

2 패드부착



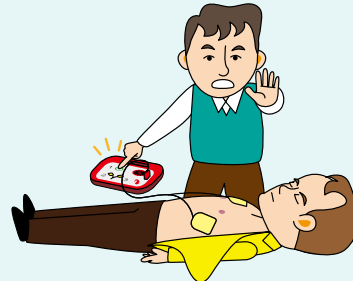
정확한 위치 확인 후 패드 부착

3 심장리듬분석



"모두 물러나세요" 라고 외치고
환자와 접촉하지 않기

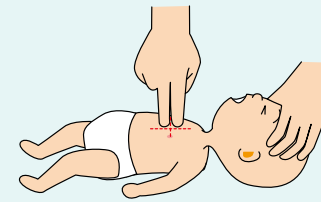
4 심장충격



"모두 물러나세요" 라고 외치고
심장충격 버튼 누르기

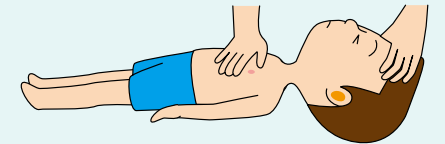
심장충격 후에는 즉시 심폐소생술을 다시 시작해요!

Infant/pediatric CPR



Infant (1 month to 1 year old)

Press the breastbone just below the nipple with two fingers (approximately 4cm deep).

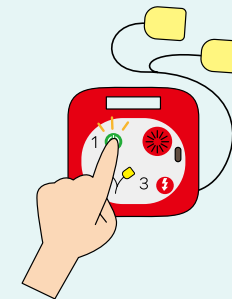


Children (1 to 8 years old)

Press the lower half of the breastbone with one hand (4 to 5 cm deep).

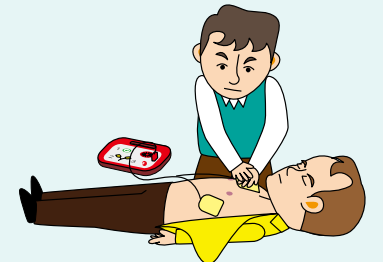
How to use an AED

1 Power on.



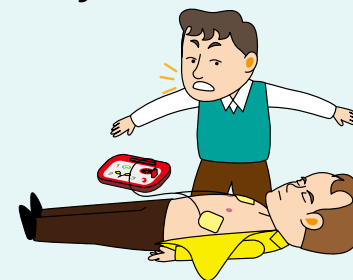
Turn on power and follow the instructions.

2 Attach the pad.



Check the correct position and attach the pad.

3 Analyze the heart rhythm.



Shout "Everyone back off" and avoid contact with the patient.

4 Deliver a shock.



Shout "Everyone back off" and press the AED button.

Start CPR immediately after delivering a shock to the heart!

성인 이물질에 의한 기도폐쇄의 처치

1 상태 확인 및 119 신고



기도 폐쇄 증상이 보이면
즉시 119에 신고하기

2 기침 유도 및 등 두드리기 (5회)

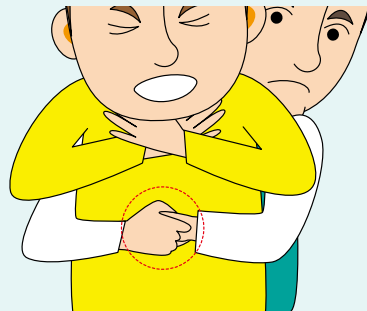


기침이 가능하면 스스로 뱉어내게
기침 유도, 기침이 어려우면
등을 5번 정도 연속 두드리기

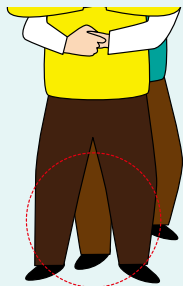
3 복부 밀어내기



주먹 쥔 손을 환자의
배꼽과 명치 중간에 두기



다른 한 손으로 주먹을 감싸기



환자의 다리 사이로 한 발을 넣고,
한 발은 뒤로 뻗어 균형 잡기



배를 안쪽으로 누르며
위쪽으로 5회 압박하기

How to treat adult airway obstruction by foreign matter

1 Check the condition and call 119.



Call 119 immediately if there is
a symptom of airway obstruction.

2 Induce coughing and pat the back (5 times).

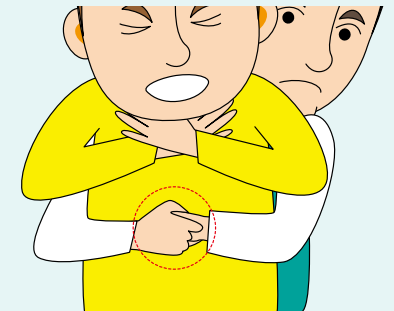


If the patient can cough, let the patient
spit it out on his/her own.
Induce coughing. If the patient cannot
cough, tap the back 5 times in a row.

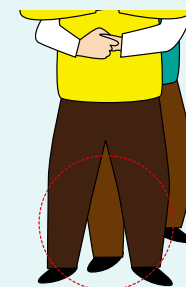
3 Press the abdomen.



Place a fist between
the patient's belly button and
the pit of the stomach.



Wrap the fist with the other
hand.



Keep your balance by placing
one foot between the patient's
legs and extending the other
foot backward.



Press the patient's stomach
inward and upward 5 times.



구급대원이 도착하기 전까지 복부 밀어내기를 반복하고, 환자가 의식이
없을 때는 즉시 심폐소생술을 시도해요!



Continue to press the abdomen until the paramedic arrives. If
the patient is unconscious, try CPR immediately!

영아 이물질에 의한 기도폐쇄의 처치

1 상태 확인 및 119 신고



신 울음소리 또는 청색증이 보이면
즉시 119에 신고하기

2 등 두드리기 (5회)



턱과 뒤통수를 감싸고
천천히 안아 올리기



머리가 아래를 향하도록 엮드려 놓고,
손바닥으로 등 중앙을 5회 두드리기

3 가슴압박 (5회)



머리가 아래를 향하게 바로 눕히기



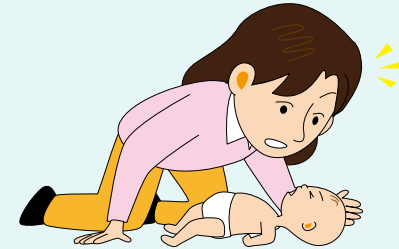
두 개의 손가락으로 5회 가슴압박하기
(양쪽 젖꼭지 중앙 바로 아래 부위)



구급대원이 도착하기 전까지 등 두드리기와 가슴압박을 반복하고,
환자가 의식이 없을 때는 즉시 심폐소생술을 시도해요!

How to treat infant airway obstruction by foreign matter

1 Check the condition and call 119.

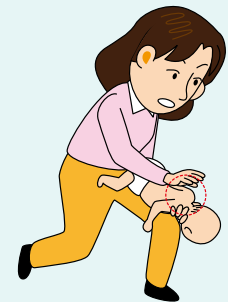


Call 911 immediately if an infant cries in a hoarse
voice or shows a symptom of cyanosis.

2 Pat the back (5 times).



Put an arm around the chin and
back of the head and lift slowly.



Lay the infant facedown and pat
the middle of the back 5 times
with the palm of your hand.

3 Press the chest (5 times.)



Lay the infant facedown.



Press the chest 5 times
with two fingers.
(Just below the center of both nipples)



Continue to pat the back and press the chest until the paramedic
arrives. If the patient is unconscious, try CPR immediately!

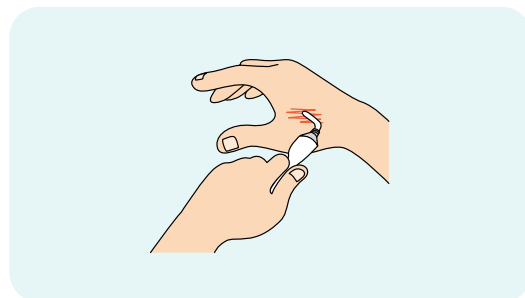
응급처치 ②

13 상황별 응급처치법을 알아보아요

상처



타박상(맞거나 부딪쳐 생긴 상처)에는
24시간 내엔 냉찜질을,
48시간 이후엔 온찜질을 합니다.



찰과상(긁힌 상처)에는
항생제 연고를 바릅니다.



[여기서 잠깐!] 상처로 인해 출혈이 생겼을 때



직접압박
상처를 깨끗한 천으로
덮고 누르기

상처보호
붕대로 상처부위
감싸기

심장보다 높게
상처 부위를 심장 보다
높게 올리기

화상

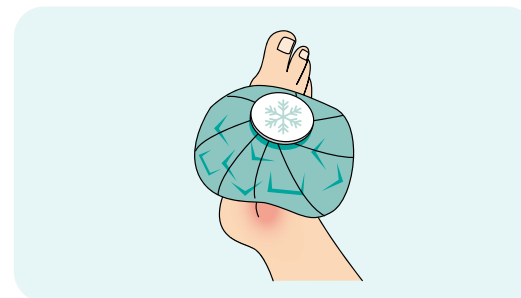


- 화상 부위를 흐르는 찬물로 20분 이상 식혀줘요.
- 화상 부위에 생긴 물집은 터트리지 않아요.
- 오염된 물건이 상처 부위에 접촉하지 않게 해요.
(로션, 된장, 간장, 소주 등 절대로 바르지 않기)

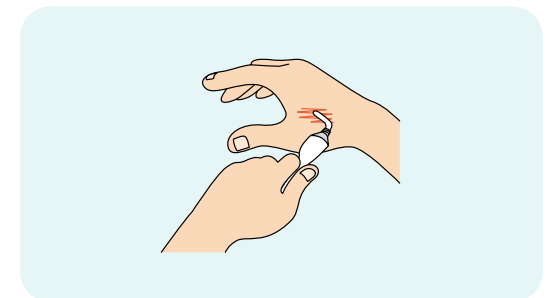
First aid ②

13 Learn How to Give First Aid for Each Situation

Wound



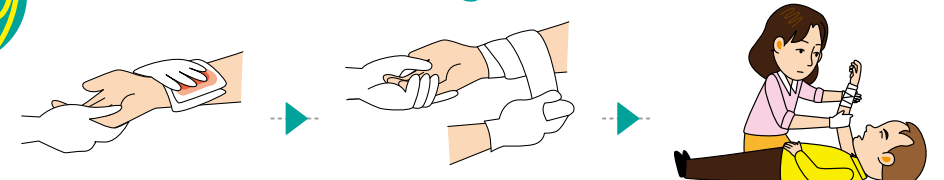
For bruises (hit or bump),
apply cold compress within 24 hours
and warm compress after 48 hours.



For abrasions (scratches),
apply antibiotic ointment.



[Hold on here!] Bleeding from the wound



Direct pressure
Cover the wound with a
clean cloth and press.

Wound protection
Cover the wound with
bandage.

Above the heart
Elevate the wound
above the heart level.

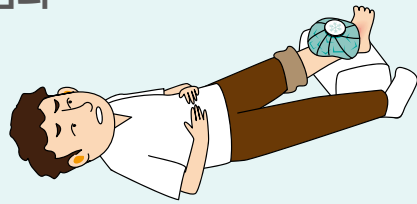
Burn



- Cool the burned area with cold running water for at least 20 minutes.
- Do not burst a blister formed on the burned area.
- Avoid contact between the wound and contaminated objects.
(Never apply lotion, soybean paste, soy sauce, soju, etc.)

염좌(뺨) / 골절

염좌



얼음찜질로 부기를 빼고
다친 부위를 심장보다 높이 올려요.

골절



뼈가 뚫고 나왔다면 소독 거즈 등으로
상처 부위를 덮은 후 붕대로 감아줘요.

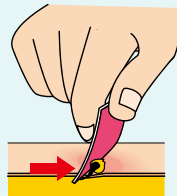
벌 쏘임

벌침이 없는 경우

1. 벌에 쏘인 환자를 안정시켜요.
2. 두통, 어지럼증, 복통, 호흡곤란 등의 과민성 쇼크(아나필락시스)로 진행되는지 환자의 상태를 확인하고, 증상이 보이면 119에 신고하여 병원으로 이송해요.
3. 증상이 없다면, 쏘인 부분을 소독하고 병원에 가요.

벌침이 있는 경우

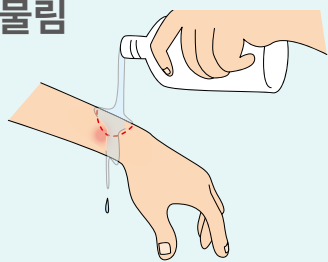
1. 검은 점처럼 보이는 벌침을 찾아요.
2. 카드를 이용해 피부를 긁어내듯 침을 제거해요.
3. 얼음찜질로 통증과 부기를 가라앉혀요.



핀셋, 손가락으로 침을 제거하면 벌침 안에 남아있는 독이 몸에 퍼질 수 있어요!

동물 물림 / 뱀 물림

동물 물림



안전한 곳으로 이동해
상처부위를 소독하고 병원에 가요.

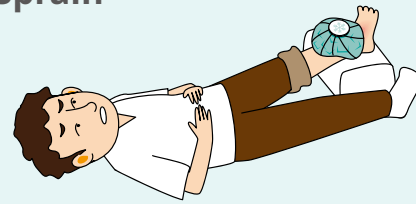
뱀 물림



물린 부위를 부목으로 고정하고
심장보다 낮게 위치시킨 후 병원에 가요.

Sprain/Fracture

Sprain



Relieve swelling with an ice
pack and elevate the injured
area above the heart.

Fracture



If the bone is sticking out, cover the
wound with sterile gauze and wrap
it with bandage.

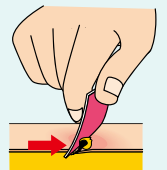
Bee sting

If there is no bee sting

1. Calm the patient stung by a bee.
2. Check the condition of the patient to see if he/she is showing symptoms of anaphylactic shock (anaphylaxis), such as headache, dizziness, abdominal pain, or difficulty in breathing.
3. If there is no symptom, disinfect the sting and visit the hospital.

If there is a bee sting

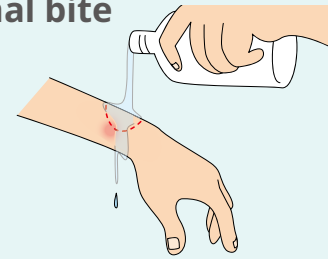
1. Look for a bee sting that looks like a black dot.
2. Remove the sting using a card as if scraping the skin.
3. Relieve the pain and swelling with an ice bag.



If you remove the bee sting with tweezers or your fingers, the
poison remaining in the bee sting can spread throughout the body!

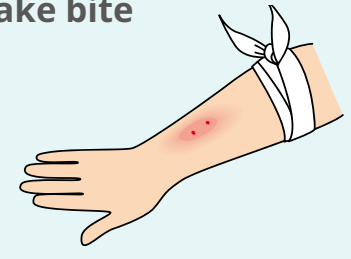
Animal bite/Snake bite

Animal bite



Move to a safe place,
disinfect the wound,
and visit the hospital.

Snake bite



Fix the bitten area with a splint,
place it lower than the heart, and
visit the hospital.

심뇌혈관 질환

뇌졸중



징후

입이 돌아가거나 한쪽 팔, 다리에 힘이 빠지고 갑자기 말이 어눌해지며 의식이 저하됨

대응행동

- 경련하는 경우 몸을 옆으로 돌려줘요.
- 의식이 저하된 환자에게 물이나 음식을 먹이지 않아요.
- 토하면 고개를 옆으로 돌려줘요.
- 119에 신고해 빠르게 병원에 가요.

심근경색증



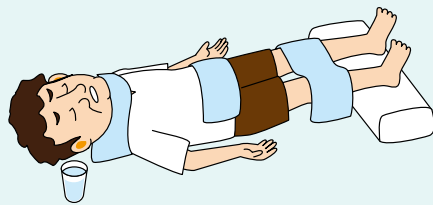
징후

가슴 통증(흉통)과 식은땀, 어지러움, 호흡곤란, 어깨나 양쪽 팔, 목의 통증

대응행동

환자를 편안한 자세로 안정시키고 119에 신고해 빠르게 병원에 가요.

온열 질환 (탈수, 열경련, 열탈진, 열사병 등)



- 얼음찜질로 체온을 내리고, 차가운 물 또는 이온음료를 마셔요.
- 구토, 고열, 정신이상 등의 증세가 보이면 즉시 119에 신고해요.
- 환자가 의식이 없고 호흡이 없다면 즉시 심폐소생술을 시행해요.



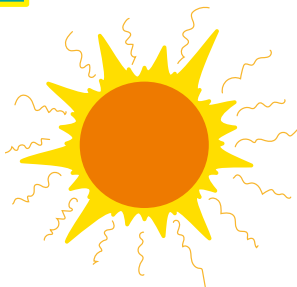
[여기서 잠깐!] 일사병과 열사병이 차이는?

일사병이란?

높은 온도에 오랫동안 노출돼 체온이 상승하고 수분이 부족해져 생기는 질병(맥박이 약하고 피부는 차가움)

열사병이란?

높은 온도와 습한 환경이 오래 이어질 때 열을 내보내지 못해 발생하는 질병(맥박이 빠르고, 피부는 뜨겁고 건조함)



Cardio-cerebrovascular disease

Stroke



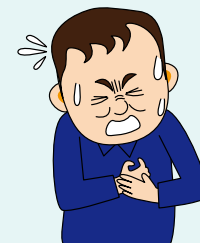
Symptoms

Turning mouth, weakening arm or leg, sudden slurred speech, and dim consciousness

Countermeasures

- If the patient has convulsions, turn the body to the side.
- Do not give water or food to an unconscious patient.
- If the patient vomits, turn the head to the side.
- Call 119 and get to the hospital quickly.

Myocardial infarction



Symptoms

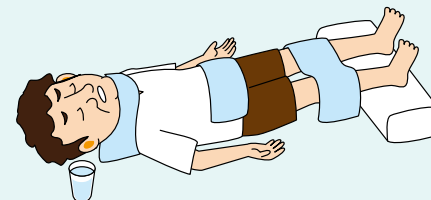
Chest pain and cold sweats, dizziness, difficulty in breathing, pain in the shoulder, arms, or neck

Countermeasures

Stabilize the patient in a comfortable position and call 119 to get to the hospital quickly.

Heat illness

(dehydration, heat cramps, heat exhaustion, heat stroke, etc.)



- Lower the body temperature with an ice bag and have the patient drink cold water or ionic beverage.
- If the patient has symptoms of vomiting, high fever, or delirium<?>, call 119 immediately.
- If the patient is unconscious and is not breathing, perform CPR immediately.



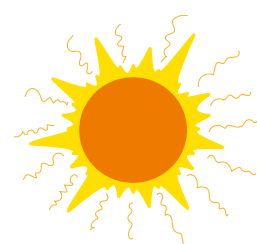
[Hold on here!] What is the difference between sunstroke and heatstroke?

What is sunstroke?

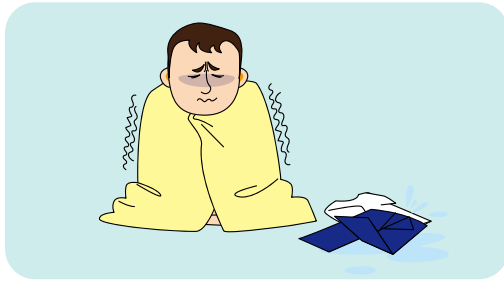
A disease caused by increasing body temperature and insufficient moisture due to prolonged exposure to high temperature (weak pulse and cold skin).

What is heatstroke?

A disease caused by failure to dissipate heat when a person is exposed to high temperature and humid environment for a long time (rapid pulse, hot and dry skin).



한랭 질환(동상, 저체온증 등)



- 환자를 따뜻한 곳으로 옮긴 후 옷이 젖었다면 벗기고, 담요로 몸 전체를 감싸요.
- 따뜻한 물에 동상 부위를 20~40분간 담근 후, 소독된 마른 거즈를 발가락, 손가락 사이에 끼워요.
- 환자가 의식이 없으면 즉시 심폐소생술을 시행해요.



한랭질환은 젖은 옷과 양말 등을 오랜 시간 착용했을 때 주로 발생할 수 있으니 주의해요!

약물 오남용



- 건강기능식품을 구입하기 전에 의사와 충분히 상의해요.
- 약물 복용 후 구토, 메스꺼움, 설사 등 이상 징후가 발생하면 즉시 복용한 약물을 가지고 병원으로 가요.

농약 중독



- 농약 중독이 의심되면 즉시 119에 전화하고 구급대원의 지시를 따라요.
- 병원에 갈 때 농약이 피부에 묻지 않게 주의 하며 약병을 가져가요.
- 농약이 피부에 묻었을 때에는 오염된 옷을 벗고 흐르는 물로 몸을 깨끗이 씻어요.

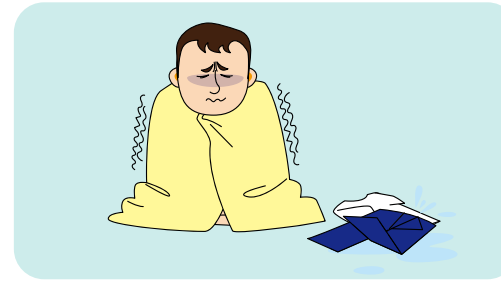
한국 생활을 위한 안전 정보



즉시 119에 연락해야 하는 응급상황은?

기도폐쇄, 마비, 호흡곤란, 중독, 물에 빠졌을 때, 심장마비, 심한 화상, 심장질환 또는 가슴통증, 전기 손상, 의식이 없는 경우, 자살 기도, 심한 출혈, 분만, 척추 손상이 의심되는 경우, 경련 등

Cold disease (frostbite, hypothermia, etc.)



- Move the patient to a warm place and cover the body with a blanket after removing wet clothing if it is wet.
- Soak the frostbitten area in warm water for 20 to 40 minutes and insert sterile and dry gauze between the toes and fingers.
- If the patient is unconscious, perform CPR immediately.



Remember that colds can occur mainly when a person wears wet clothes and socks for a long time!

Drug abuse



- Consult your doctor before purchasing health functional food.
- If you have any abnormal symptoms such as vomiting, nausea, or diarrhea after taking the medicine, visit the hospital immediately and bring the medicine you took.

Pesticide poisoning



- If pesticide poisoning is suspected, call 119 immediately and follow the instructions of the paramedic.
- When visiting the hospital, bring the pesticide bottle with you while avoiding contact between the pesticide and your skin.
- If your skin came in contact with pesticide, take off contaminated clothing and wash your body thoroughly with running water.

Safety information for living in Korea



Which emergency requires you to call 911 immediately?

Airway obstruction, paralysis, difficulty in breathing, poisoning, drowning, heart attack, severe burns, heart disease or chest pain, electrical injury, unconsciousness, suicide attempt, profuse bleeding, childbirth, suspected spinal damage, convulsions, etc.

14 위급할 때 필요한 긴급 정보를 알아보아요

긴급 신고 전화번호

접수내용	관련기관	전화번호
화재·구조·구급·재난신고 응급의료·병원 정보	소방청	119
범죄신고	경찰청	112
감염병 신고·질병 정보 제공	질병관리청	1339
학교폭력 예방교육 및 전화·문자 상담	교육부, 여성가족부, 경찰청	117

다누리 콜센터(대표번호 1577-1366)

내용	문의처
- 국내 거주 다문화 가정에게 한국 생활 정보제공, 위기상담 및 긴급 지원, 생활통역과 3자 통화 서비스 등을 13개국 언어로 지원	▶중앙센터: 1577-1366 (www.liveinkorea.kr) ▶지역센터 경기수원: 031-257-1841 대전: 042-488-2979 광주: 062-366-1366 부산: 051-508-1366 경북구미: 054-457-1366 전북전주: 063-237-1366
한국어, 베트남어, 중국어, 영어, 타갈로그(필리핀)어, 몽골어, 러시아어, 태국어, 크메르(캄보디아)어, 일본어, 우즈베키스탄어, 라오스어, 네팔어	

한국 생활을 위한 안전 정보

응급 상황에 필요한 한국어 표현 익히기

- 도와주세요.
- 급해요!
- 불이야! 119에 신고해 주세요.
- 가까운 경찰서가 어디예요?
- 가까운 (병원/약국)이 어디예요?
- 구급차를 불러 주세요.
- 병원에 데려가 주세요.
- 여권을 잃어버렸어요.
- 어디에서 도움을 받을 수 있어요?

14 Find Out Emergency Contact Information You Need in an Emergency

Emergency call number

Matters to report	Related institutions	Phone number
Fire/Rescue/ Emergency/Disaster	National Fire Agency	119
Emergency medical care/ hospital information	National Police Agency	112
Crime	Korea Disease Control and Prevention Agency	1339
Infectious disease and disease information	Ministry of Education, Ministry of Gender Equality and Family, National Police Agency	117

Danuri Call Center (representative number)

fire	Inquiries
- Providing Korean life information to multicultural families residing in Korea, crisis counseling and emergency support, daily life interpretation, and three-way call service in 13 languages.	▶Inquiries 1577-1366 (www.liveinkorea.kr) ▶Regional center Gyeonggi Suwon: 031-257-1841 Daejeon: 042-488-2979 Gwangju: 062-366-1366 Busan: 051-508-1366 Gyeongbuk Gumi: 054-457-1366 Jeonbuk Jeonju: 063-237-1366
Korean, Vietnamese, Chinese, English, Tagalog (Filipino), Mongolian, Russian, Thai, Khmer (Cambodian), Japanese, Uzbek, Lao, Nepali	

Safety information for living in Korea

Learning Korean expressions needed in an emergency

- Help!
- Emergency!
- Fire! Please call 119.
- Where is the nearest police station?
- Where is the nearest (hospital/ pharmacy)?
- Please call an ambulance.
- Please take me to the hospital.
- I lost my passport.
- Where can I get help?



Symptom Checklist

증상별 점검표

Safe life in Korea with the National Fire Agency

Jot down the symptom you have when you are sick and show it to the hospital, ambulance, or pharmacy.

Seq.	Symptom	English	Chinese	Filipino	Vietnamese	Thai	Uzbek
1	두통	<input type="checkbox"/> Headache	头痛	Sakit ng ulo	Đau đầu	ปวดศีรษะ	Bosh og'rig'i
1-1	고열	<input type="checkbox"/> Fever	高烧	Lagnat	Sốt cao	ตัวร้อนมีไข้	Isitma
1-2	전신쇠약	<input type="checkbox"/> Weakness	全身无力	Kahinaan	Suy nhược cơ thể	อ่อนเพลีย	Zaiflik
1-3	어지럼증	<input type="checkbox"/> Dizziness	头晕	Pagkahilo	Chóng mặt	เวียนศีรษะ	Bosh aylanishi
1-4	경련/발작	<input type="checkbox"/> Convulsion	痉挛	Pangingsay	Động kinh/ Co giật	ลมชัก	Konvulsiya
1-5	마비	<input type="checkbox"/> Paralysis	麻痹	Paralisis	Liệt	ชา	Falaj
1-6	오심(구역질)	<input type="checkbox"/> Nausea	恶心(反胃)	Pagduduwal	Nôn nao (Buồn nôn)	คลื่นไส้	Ko'ngil aynishi
1-7	구토	<input type="checkbox"/> Vomiting	呕吐	Pagsusuka	Nôn mửa	อาเจียน	Kusish
2	복통	<input type="checkbox"/> Stomachache	腹痛	Sakit sa tiyan	Đau bụng	ปวดท้อง	Qorin og'rig'i
2-1	설사	<input type="checkbox"/> Diarrhea	腹泻	Pagtatae	Tiêu chảy	ท้องเสีย	Diareya
2-2	흑색변	<input type="checkbox"/> Melena	黑粪	Melena	Phân đen	อุจจาระสีดำ	Melena
2-3	혈변	<input type="checkbox"/> Hematochezia	便血	Hematochezia	Phân có máu	อุจจาระปนเลือด	Gematoxeziya
2-4	오심(구역질)	<input type="checkbox"/> Nausea	恶心(反胃)	Pagduduwal	Nôn nao (Buồn nôn)	คลื่นไส้	Ko'ngil aynishi
2-5	구토	<input type="checkbox"/> Vomiting	呕吐	Pagsusuka	Nôn mửa	อาเจียน	Kusish
3	가슴통증	<input type="checkbox"/> Chest pain	胸痛	Pananakit ng dibdib	Đau ngực	เจ็บหน้าอก	Ko'krak og'rig'i
3-1	호흡곤란	<input type="checkbox"/> Shortness of breath	呼吸困难	Kapos sa paghinga	Khó thở	หายใจลำบาก	Nafas qisilishi
3-2	두근거림	<input type="checkbox"/> Palpitation	心悸	Palpitasyon	Tim đập nhanh	ใจสั่น	Yurakurishi
4	외상	<input type="checkbox"/> External injury	外伤	Panlabas na pinsala	Vết thương ngoài	บาดแผลภายนอก	Tashqi shikastlanish
4-1	염좌(뱀)	<input type="checkbox"/> Sprain	扭伤	Pilay	Bong gân (trắc chân/ tay)	แพลง (เคล็ด)	Burilish
4-2	골절	<input type="checkbox"/> Fracture	骨折	Bali	Gãy xương	กระดูกแตกหัก	Sinish
4-3	화상	<input type="checkbox"/> Burn	烧伤	Nasusunog na sugat	Bỏng	แผลลวกไหม้	Kuyish
Seq.	Medicine	English	Chinese	Filipino	Vietnamese	Thai	Uzbek
1	소화제	<input type="checkbox"/> Digestive medicine	消化药	Gamot sa hindi natunawan	Thuốc tiêu hóa	ยาช่วยย่อย	Ovqat hazm qilish vositalari
2	해열제	<input type="checkbox"/> Fever reducer	退烧药	Pampababa ng lagnat	Thuốc hạ sốt	ยาลดไข้	Haroratni pasaytiruvchi
3	설사약	<input type="checkbox"/> Anti-diarrhea medicine	止泻药	Gamot sa pagtatae	Thuốc tiêu chảy	ยาแก้ท้องเสีย	Diareyaga qarshi dori

Please describe our situation.

- ☐ Where is the nearest pharmacy (hospital)?
- ☐ I am pregnant.
- ☐ Call an ambulance.
- ☐ I have a drug allergy.



기획 및 검수 취약계층 소방안전교재 자문단

- 경기 시흥소방서 이재훈
- 세종 세종소방서 현명환
- 경기 가평소방서 양정진
- 대전 유성소방서 서빛나리
- 경남 통영소방서 이승우
- 경남 통영소방서 이유진
- 광주 북부소방서 장시환
- 광주 광산소방서 왕경선
- 세종 조치원소방서 오동양

발행처 2023년 1월
소방청 화재예방국 생활안전과
세종특별시 정부2청사로 13
· 전화 (044) 205-7666

디자인·편집 (주)플라잉피그
· 전화 (032) 270-6543

* 이 책자의 내용은 관련 법규나 제도 등의 변경에 따라 달라질 수 있습니다.
* 이 책자에 게재된 내용을 전제 또는 역재할 때에는 소방청의 사전 허락을 받아야 합니다.



119 안전교육